



รายงาน การควบคุมภายใน

ประจำปีงบประมาณ ๒๕๖๓
(ระหว่างวันที่ ๑ ตุลาคม ๒๕๖๒ ถึง วันที่ ๓๐ กันยายน ๒๕๖๓)

ตามหลักเกณฑ์กระทรวงการคลัง
ว่าด้วยมาตรฐานและหลักเกณฑ์ปฏิบัติการควบคุมภายในสำหรับหน่วยงานของรัฐ พ.ศ. ๒๕๖๑

พระราชบัญญัติวินัยการเงินการคลังของหน่วยงานภาครัฐ พ.ศ. ๒๕๖๑

องค์การบริหารส่วนตำบลบึงน้ำรักษ์
อำเภอบางน้ำเปรี้ยว จังหวัดฉะเชิงเทรา

คำนำ

มาตรา ๗๙ แห่งพระราชบัญญัติวินัยการเงินการคลังของรัฐ พ.ศ. ๒๕๖๑ มีผลบังคับใช้เมื่อวันที่ ๒๐ เมษายน ๒๕๖๑ บัญญัติให้หน่วยงานของรัฐจัดให้มีการตรวจสอบภายใน การควบคุมภายใน และการบริหารจัดการความเสี่ยง โดยให้ถือปฏิบัติตามมาตรฐานและหลักเกณฑ์ที่กระทรวงการคลังกำหนด ตามบทบัญญัติดังกล่าว กระทรวงการคลังจึงได้กำหนดหลักเกณฑ์กระทรวงการคลังว่าด้วยมาตรฐานและหลักเกณฑ์ปฏิบัติการควบคุมภายในสำหรับหน่วยงานของรัฐ พ.ศ. ๒๕๖๑ โดยมีผลบังคับใช้เมื่อวันที่ ๔ ตุลาคม ๒๕๖๑ ให้หน่วยงานของรัฐถือปฏิบัติตามหนังสือกระทรวงการคลัง ด่วนมากที่ กค ๐๔๐๙.๓/ว ๑๐๕ ลงวันที่ ๕ ตุลาคม ๒๕๖๑ เรื่อง หลักเกณฑ์กระทรวงการคลังว่าด้วยมาตรฐานและหลักเกณฑ์ปฏิบัติการควบคุมภายในสำหรับหน่วยงานของรัฐ พ.ศ. ๒๕๖๑

เพื่อให้เกิดความเชื่อมั่นอย่างสมเหตุสมผลและบรรลุวัตถุประสงค์ด้านการดำเนินงาน ด้านการรายงาน ด้านการปฏิบัติตามกฎหมาย ระเบียบ ข้อบังคับและด้านการบริหารงาน ตามบทบัญญัติแห่งรัฐธรรมนูญและพระราชบัญญัติวินัยการเงินการคลังของรัฐ พ.ศ. ๒๕๖๑ องค์การบริหารส่วนตำบลบึงน้ำรักษ์ จึงได้นำหลักเกณฑ์กระทรวงการคลังว่าด้วยมาตรฐานและหลักเกณฑ์ปฏิบัติการควบคุมภายในสำหรับหน่วยงานของรัฐ พ.ศ. ๒๕๖๑ มาเป็นกรอบแนวทางในการกำหนด ประเมินและปรับปรุงระบบการรายงานผลการประเมินการควบคุมภายใน ประจำปีงบประมาณ พ.ศ. ๒๕๖๓ เป็นต้นไป

องค์การบริหารส่วนตำบลบึงน้ำรักษ์
อำเภอบางน้ำเปรี้ยว จังหวัดฉะเชิงเทรา
ตุลาคม ๒๕๖๓

สารบัญ

หน้า

คำนำ

สารบัญ

บทที่ ๑ ส่วนนำ

- ข้อมูลทั่วไป	๑
- ยุทธศาสตร์การพัฒนา	๔
- วิสัยทัศน์	๕
- พันธกิจ	๕
- จุดมุ่งหมายการพัฒนา	๕
- การวิเคราะห์จุดแข็ง จุดอ่อน โอกาส ภัยคุกคาม ในการดำเนินการตามภารกิจ SWOT	๖
๑. การวิเคราะห์จุดแข็ง (Strength=S)	๖
๒. การวิเคราะห์จุดอ่อน (Weakness = W)	๖
๓. การวิเคราะห์โอกาส (Opportunity = O)	๗
๔. การวิเคราะห์ปัญหาอุปสรรคหรือข้อจำกัด (Threat=T)	๗
- ประกาศคุณธรรม จริยธรรมของข้าราชการหรือพนักงานส่วนท้องถิ่นและลูกจ้าง จริยธรรมตามจรรยาบรรณในวิชาชีพ	๗
๑. จรรยาบรรณต่อตนเอง	๘
๒. จรรยาบรรณต่อหน่วยงาน	๘
๓. จรรยาบรรณต่อผู้บังคับบัญชา ผู้ที่อยู่ใต้บังคับบัญชา และผู้ร่วมงาน	๘
๔. จรรยาบรรณต่อประชาชนและสังคม	๘
๕. ประกาศคุณธรรม จริยธรรมของพนักงานส่วนตำบล	๙
- โครงสร้างการแบ่งส่วนราชการ(เชิงองค์กรปกครองส่วนท้องถิ่น)	๑๐
- โครงสร้างการบริหารสำนักงานปลัด	๑๑
- โครงสร้างการบริหารงานกองคลัง	๑๒
- โครงสร้างการบริหารงานกองช่าง	๑๓
- โครงสร้างการบริหารงานกองการศึกษา ศาสนาและวัฒนธรรม	๑๔
- โครงสร้างการบริหารงานกองสวัสดิการสังคม	๑๕

บทที่ ๒ ส่วนสำคัญ

- หนังสือรับรองการประเมินผลการควบคุมภายใน (แบบ ปค. ๑)	๑๖
- รายงานการประเมินองค์ประกอบของการควบคุมภายใน (แบบ ปค.๔) สำหรับระยะเวลาการดำเนินงานสิ้นสุด ประจำปีงบประมาณ พ.ศ. ๒๕๖๒	๑๙
- รายงานการประเมินผลการควบคุมภายใน (แบบ ปค. ๕) สำหรับระยะเวลาการดำเนินงานสิ้นสุด ประจำปีงบประมาณ พ.ศ. ๒๕๖๓	๓๑

ภาคผนวก

บทที่ ๑ ส่วนนำ

บทที่ ๑ ส่วนนำ

ประวัติความเป็นมาขององค์กรปกครองส่วนท้องถิ่นโดยย่อ

ข้อมูลทั่วไป

๑.๑ ลักษณะที่ตั้งอาณาเขต

องค์การบริหารส่วนตำบลบึงน้ำรักษ์ ตั้งอยู่ทางทิศเหนือของอำเภอบางน้ำเปรี้ยว ห่างจากที่ว่าการอำเภอบางน้ำเปรี้ยว ระยะทาง ๓๐ กิโลเมตร มีเนื้อที่ติดต่อกับกรุงเทพมหานคร องค์การบริหารส่วนตำบลบึงน้ำรักษ์มีเนื้อที่ประมาณ ๔๙.๕ ตารางกิโลเมตร หรือ ๓๐,๙๓๗.๕๐ ไร่ มีอาณาเขตติดต่อกับตำบลใกล้เคียงดังนี้

- ทิศเหนือ ติดต่อกับ ตำบลชุมพล อำเภองครักษ์ จังหวัดนครนายก
- ทิศใต้ ติดต่อกับ ตำบลศาลาแดง อำเภอบางน้ำเปรี้ยว จังหวัดฉะเชิงเทรา
- ทิศตะวันออก ติดต่อกับ ตำบลดอนฉิมพลี อำเภอบางน้ำเปรี้ยว จังหวัดฉะเชิงเทรา
- ทิศตะวันตก ติดต่อกับ แขวงคลองสิบสอง ก.ท.ม./ ต.พีชอุดม อ.ล. ลูกลูกา จ.ปทุมธานี

๑.๒ เขตการปกครอง องค์การบริหารส่วนตำบลบึงน้ำรักษ์ แบ่งเขตการปกครองออกเป็น ๑๕ หมู่บ้านแยกเป็น

- หมู่ที่ ๑ บ้านคลองหกวา มีพื้นที่ประมาณ ๑,๗๘๔ ไร่
- หมู่ที่ ๒ บ้านคลองสิบสี่ มีพื้นที่ประมาณ ๒,๑๗๓ ไร่
- หมู่ที่ ๓ บ้านคลองสิบสี่ มีพื้นที่ประมาณ ๒,๔๗๕ ไร่
- หมู่ที่ ๔ บ้านคลองสิบสี่ มีพื้นที่ประมาณ ๑,๗๒๐ ไร่
- หมู่ที่ ๕ บ้านคลองสิบสี่ มีพื้นที่ประมาณ ๑,๓๘๑ ไร่
- หมู่ที่ ๖ บ้านคลองสิบห้า มีพื้นที่ประมาณ ๑,๙๕๕ ไร่
- หมู่ที่ ๗ บ้านคลองสิบห้า มีพื้นที่ประมาณ ๓,๒๐๓ ไร่
- หมู่ที่ ๘ บ้านคลองสิบห้า มีพื้นที่ประมาณ ๒,๐๐๔ ไร่
- หมู่ที่ ๙ บ้านคลองสิบห้า มีพื้นที่ประมาณ ๒,๐๑๗ ไร่
- หมู่ที่ ๑๐ บ้านคลองสิบห้า มีพื้นที่ประมาณ ๒,๑๒๐ ไร่
- หมู่ที่ ๑๑ บ้านคลองสิบห้า มีพื้นที่ประมาณ ๒,๖๙๑ ไร่
- หมู่ที่ ๑๒ บ้านคลองสิบห้า มีพื้นที่ประมาณ ๒,๖๓๖ ไร่
- หมู่ที่ ๑๓ บ้านคลองสิบห้า มีพื้นที่ประมาณ ๑,๙๑๗ ไร่
- หมู่ที่ ๑๔ บ้านคลองหกวา มีพื้นที่ประมาณ ๑,๗๔๘ ไร่
- หมู่ที่ ๑๕ บ้านคลองหกวา มีพื้นที่ประมาณ ๑,๑๑๓ ไร่

๑.๒ สภาพภูมิประเทศ

สภาพโดยทั่วไปเป็นที่ราบลุ่มเหมาะแก่การเพาะปลูก มีคลองผ่านหลายสายเหมาะสำหรับ ทำการเกษตรและเลี้ยงสัตว์ ๑.๕ สภาพภูมิอากาศ สภาพภูมิอากาศของตำบลบึงน้ำรักษ์ค่อนข้างร้อน มีฝนตกตามฤดูกาล ๑.๖

สภาพเศรษฐกิจ อาชีพ อาชีพหลักของประชากรในเขตองค์การบริหารส่วนตำบลบึงน้ำรักษ์ คือ การทำนา อาชีพ รองลงมาได้แก่ การเลี้ยงสัตว์ไว้ขาย ทำสวน อาชีพค้าขาย และรับจ้าง ตามลำดับ

หน่วยธุรกิจในเขตองค์การบริหารส่วนตำบลบึงน้ำรักษ์

- บริษัท จำกัด ๑ แห่ง หมู่ที่ ๖
- สถานีบริการน้ำมัน(ขนาดเล็ก) ๕ แห่ง หมู่ที่ ๑,๖,๑๐,๑๑ และหมู่ที่ ๑๒

สภาพสังคม การศึกษา มีศูนย์อบรมเด็กประจำมัสยิด จำนวน ๒ แห่ง (รับถ่ายโอน)

๑. ศูนย์อบรมเด็กประจำมัสยิดดารุลอิบาดะห์ หมู่ที่ ๒

๒. ศูนย์อบรมเด็กประจำมัสยิดดารุลนาอีม หมู่ที่ ๑๑

มีศูนย์พัฒนาเด็กเล็ก จำนวน ๒ แห่ง (รับถ่ายโอน)

๑. ศูนย์พัฒนาเด็กเล็กบ้านคลองหกวา หมู่ที่ ๑

๒. ศูนย์พัฒนาเด็กเล็กบ้านคลอง ๑๕ หมู่ที่ ๑๓

มีอนุบาล ๓ ขวบ (สปช.) รับถ่ายโอน

๑. อนุบาล ๓ ขวบ โรงเรียนวัดบึงนี้ ารักษ์ หมู่ที่ ๘

๒. อนุบาล ๓ ขวบ โรงเรียนสกุลดีประชาสรรค์ หมู่ที่ ๙

๓. อนุบาล ๓ ขวบ โรงเรียนสุเหร่าคลอง ๑๕ หมู่ที่ ๑๒

มีโรงเรียนประถมศึกษา จำนวน ๖ แห่ง

๑. โรงเรียนสุเหร่าคลองหกวา หมู่ที่ ๑

๒. โรงเรียนสุเหร่าคลอง ๑๔ หมู่ที่ ๒ ๓. โรงเรียนวัดบึงน้ำารักษ์ หมู่ที่ ๘

๔. โรงเรียนสกุลดีประชาสรรค์ หมู่ที่ ๙

๕. โรงเรียนสุเหร่าดารุลนาอีม หมู่ที่ ๑๑

๖. โรงเรียนสุเหร่าคลอง ๑๕ หมู่ที่ ๑๒

มีโรงเรียนมัธยมศึกษา จำนวน ๒ แห่ง

๑. โรงเรียนวัดบึงนี้ ารักษ์ หมู่ที่ ๘

๒. โรงเรียนอิสลามบึงน้ำารักษ์วิทยา หมู่ที่ ๑๓

ที่อ่านหนังสือพิมพ์ประจำหมู่บ้าน

มีที่อ่านหนังสือพิมพ์ประจำหมู่บ้าน จำนวน ๕ แห่ง (หมู่ที่ ๒,๔,๗,๑๑ และ ๑๒)

สถาบันและองค์กรทางศาสนา

วัด จำนวน ๒ แห่ง

- วัดบึงนี้ ารักษ์ หมู่ที่ ๘

- วัดวิเวกวาราม หมู่ที่ ๑๔

มัสยิด จำนวน ๘ แห่ง

- มัสยิดมัจมูอัลอิสลาม หมู่ที่ ๑

- มัสยิดดารุลอิบาดะห์ หมู่ที่ ๒

- มัสยิดเราภู่อตุลยีนาน หมู่ที่ ๘

- มัสยิดนุรุดดีน หมู่ที่ ๙

- มัสยิดนุรูลมุฮ อมะดียะห์ หมู่ที่ ๑๐

- มัสยิดดารุลนาอีม หมู่ที่ ๑๑

- มัสยิดดีนูลกอยยิมะห์ หมู่ที่ ๑๒

- มัสยิดดารุลมะอ์วา หมู่ที่ ๑๓

๑.๓ การสาธารณสุข

โรงพยาบาลส่งเสริมสุขภาพตำบล ๑ แห่ง หมู่ที่ ๑๑ มีเจ้าหน้าที่จำนวน ๖ คน

๑.๔ ความปลอดภัยในชีวิตและทรัพย์สิน

- สถานีตำรวจ - แห่ง (ใช้บริการสถานีตำรวจภูธรนิคมพลี)

- สถานีดับเพลิง - แห่ง

๑.๕ การคมนาคม

๑. ถนนสายบ้านคลองหกวาเชื่อมต่อบ้านคลองสิบสี่ หมู่ที่ ๑๔,๑๕, ๑-๕ ระยะทาง ๑๕.๑๔๐ กิโลเมตร

๒. ถนนสายบ้านคลอง ๑๕ (ฝั่งตะวันตก) ระยะทาง ๑๕.๐๗๐ กิโลเมตร

๓. ถนนสายบ้านคลอง ๑๕ (ฝั่งตะวันออก) ระยะทาง ๑๔.๙๔๐ กิโลเมตร

๔. ถนนทางลัด จำนวน ๓ สาย

(๔.๑) สายหมู่ที่ ๑๒ เชื่อมต่อหมู่ที่ ๒ ระยะทาง ๑.๘๙๐ กิโลเมตร

(๔.๒) สายทางลัดหมู่ที่ ๗ เชื่อมต่อตำบลดอนฉิมพลี หมู่ที่ ๑๓ (บริเวณถนน รพช.) ระยะทางยาว ๑.๔๕๐ กิโลเมตร

(๔.๓) สายทางลัดหมู่ที่ ๑๓ เชื่อมต่อตำบลดอนฉิมพลี หมู่ที่ ๑๖ (บริเวณถนน รพช.) ระยะทางยาว ๑.๑๓๑ กิโลเมตร

๕. ถนนซอยเข้าสถานที่สำคัญ จำนวน ๑๓ สาย ระยะทาง ๓.๐๔๖ กิโลเมตร

สายเลียบบคลองหกวา ๑ สาย ระยะทาง ๔.๐๔ กิโลเมตร ๑.๑๑

การโทรคมนาคม

การติดต่อสื่อสารภายในหมู่บ้านมีหอกระจายข่าวทุกหมู่บ้าน จำนวน ๑๕ แห่ง การติดต่อสื่อสาร ระหว่างหมู่บ้าน,อำเภอ,จังหวัดใช้บริการไปรษณีย์ดอนฉิมพลี และทางโทรศัพท์ของบริษัท ทีโอทีกิด (มหาชน) ๑.๑๒ การไฟฟ้า ในเขตองค์การบริหารส่วนต าบลบึงน้ำรักษ์ ใช้ไฟฟ้าจากที่ทำการไฟฟ้าดอนฉิมพลีปัจจุบัน มีไฟฟ้า ครบทั้ง ๑๕ หมู่บ้าน

๑.๖ แหล่งน้ำตามธรรมชาติ

- คลอง จำนวน ๓ สาย ได้แก่ คลอง ๑๔ คลอง ๑๕ และคลองหกวา

- บึง,หนอง จำนวน ๕ แห่ง ได้แก่ บึงสมอเอก, บึงตาลอย, บึงตาไว, บึงลำชะล่าและ บึงทองหลางเฒ่า

๑.๑๔ แหล่งน้ำที่สร้างขึ้น แยกเป็น

- ประปาบาดาล จำนวน ๒ แห่ง ได้แก่

หมู่ที่ ๑๓ (บริเวณมัสยิดดารูลมะฮ์วา),

หมู่ที่ ๑๕ (บ้านนายสมพงษ์ เล็ง)

- ประปาผิวดิน จ ำนวน ๗ แห่ง ได้แก่

หมู่ที่ ๓ (บริเวณที่ดินอุทิศมัสยิดดารูลอิบาดะห์),

หมู่ที่ ๑๐ (บริเวณที่ดินอุทิศมัสยิดดารูลอิบาดะห์),

หมู่ที่ ๑๒ (บริเวณที่ดินอุทิศมัสยิดคีนุ่ลกออยยิมะห์),

หมู่ที่ ๑ (บริเวณมัสยิดมัจมูอูลอิสลาม),

หมู่ที่ ๑๔ (บริเวณวัดวิเวกวาราม),

หมู่ที่ ๔ (บริเวณศาลา ประชาคม)

หมู่ที่ ๖ (บริเวณศาลาประชาคมหมู่บ้าน)

- ถังเก็บน้ำแบบ ฝ.๓๓ จำนวน ๗ แห่ง ได้แก่ หมู่ที่ ๑,๒,๙,๑๐,๑๑,๑๓,๑๕

- ถังเก็บน้ำแบบ ฝ.๙๙ จำนวน ๑ แห่ง ได้แก่ หมู่ที่ ๑๔

- ถังเก็บน้ำฝนโยธาธิการ จำนวน ๖ แห่ง ได้แก่ หมู่ที่ ๓,๔,๕,๗,๘,๑๕

ยุทธศาสตร์การพัฒนา

๑. ยุทธศาสตร์การพัฒนาด้านโครงสร้างพื้นฐานทางเศรษฐกิจ
 - (๑) ก่อสร้าง บำรุงรักษา ถนน สะพาน และระบบสาธารณูปโภค
 - (๒) ก่อสร้าง ดูแล บำรุงรักษาแหล่งน้ำ
 - (๓) การจัดระบบผังเมืองให้สอดคล้อง รองรับกับการขยายตัวของเมืองหลวงและสนามบินสุวรรณภูมิ
๒. ยุทธศาสตร์การพัฒนาด้านการจัดระเบียบชุมชน/สังคม และการรักษาความสงบเรียบร้อย
 - (๑) การจัดระเบียบชุมชนและสังคม
 - (๒) การรักษาความสงบเรียบร้อย ความปลอดภัยในชีวิตและทรัพย์สินของประชาชน
 - (๓) การป้องกันและบรรเทาสาธารณภัย
๓. ยุทธศาสตร์การพัฒนาด้านการบริหารจัดการทรัพยากรธรรมชาติและสิ่งแวดล้อมอย่างยั่งยืน
 - (๑) ส่งเสริมการสร้างจิตสำนึกและความตระหนักในการจัดการทรัพยากรธรรมชาติและ สิ่งแวดล้อม
 - (๒) ส่งเสริมการบำบัดและฟื้นฟูทรัพยากรธรรมชาติและสิ่งแวดล้อม
 - (๓) ส่งเสริมการป้องกันและดูแลทรัพยากรธรรมชาติและสิ่งแวดล้อม
 - (๔) ส่งเสริมการศึกษาวิจัยปฏิบัติการทรัพยากรธรรมชาติและสิ่งแวดล้อม
 - (๕) การจัดการระบบบำบัดน้ำเสีย ขยะมูลฝอยและสิ่งปฏิกูล
๔. ยุทธศาสตร์การพัฒนาด้านการส่งเสริมคุณภาพชีวิต การศึกษา ศิลปะ วัฒนธรรม ประเพณี ภูมิปัญญาท้องถิ่น และเทิดทูน พิทักษ์รักษาสถาบันชาติ ศาสนา พระมหากษัตริย์
 - (๑) การส่งเสริมการดำเนินงานโดยยึดหลักเศรษฐกิจแบบพอเพียงเพื่อแก้ไขปัญหาความ ยากจนเชิงบูรณาการ
 - (๒) งานสวัสดิการสังคม
 - (๓) การส่งเสริมกีฬาและนันทนาการ
 - (๔) การส่งเสริมการศึกษา
 - (๕) การส่งเสริม บำรุงรักษา ศิลปะ วัฒนธรรม ประเพณีภูมิปัญญาท้องถิ่น และเทิดทูน พิทักษ์รักษาสถาบัน ชาติ ศาสนา พระมหากษัตริย์
 - (๖) การสาธารณสุข
๕. ยุทธศาสตร์การพัฒนาด้านการส่งเสริมการลงทุนพาณิชย์กรรม การท่องเที่ยว และการขนส่ง
 - (๑) การส่งเสริมการวางแผน และพัฒนาสู่ประชาคมอาเซียน
 - (๒) การส่งเสริมการลงทุน พาณิชยกรรม และการขนส่ง
 - (๓) การส่งเสริมและพัฒนาด้านการท่องเที่ยว
 - (๔) การส่งเสริมและพัฒนาด้านการเกษตร
 - (๕) การส่งเสริมและพัฒนาด้านอุตสาหกรรม
๖. ยุทธศาสตร์การพัฒนาด้านการบริหารกิจการบ้านเมืองและสังคมที่ดี
 - (๑) การส่งเสริมการมีส่วนร่วมของประชาชนในการพัฒนาท้องถิ่น
 - (๒) การส่งเสริมประชาธิปไตย ความเสมอภาค สิทธิเสรีภาพของประชาชน
 - (๓) การปรับปรุงระบบทะเบียนและเอกสาร
 - (๔) การปรับปรุงและพัฒนารายได้
 - (๕) การพัฒนาศักยภาพของบุคลากร
 - (๖) การพัฒนาประสิทธิภาพการให้บริการประชาชน

(๗) การก่อสร้าง/การปรับปรุงสถานที่ปฏิบัติงานและการบำรุงรักษา/จัดหาวัสดุอุปกรณ์ เครื่องมือ เครื่องใช้

(๘) การพัฒนาประสิทธิภาพการบริหารจัดการองค์กร

วิสัยทัศน์

“เกษตรรุ่งเรือง หมดเรื่องสารพิษ ชีวิตสุขอุดม คมนาคมสบาย รายได้เพิ่มพูน”

พันธกิจ

๑. สร้างระบบบริหารจัดการที่ดีโดยให้ประชาชนมีส่วนร่วมในการตัดสินใจ การวางแผนพัฒนา การตรวจสอบเพื่อให้เกิดความโปร่งใสในการบริหารและการปกครองเพื่อการพัฒนาท้องถิ่นที่ยั่งยืน ส่งเสริมการรวมกลุ่มสร้างเครือข่ายภาคประชาชนให้เข้มแข็งและสร้างความเข้มแข็งให้กลไกตรวจสอบภาค ประชาชน

๒. สร้างความเข้มแข็งด้านการเงินการคลังโดยการปรับปรุงกระบวนการบริหารการเงินการคลัง ให้สอดคล้องกับอำนาจหน้าที่และภารกิจที่มีอยู่เดิม และที่ได้รับถ่ายโอนจากการกระจายอำนาจจาก หน่วยงาน ต่างๆ

๓. ส่งเสริมสังคมเข้มแข็งมีคุณภาพเป็นสังคมที่มีคุณภาพ มีภูมิปัญญาและการเรียนรู้มีความ สมานฉันท์และเอื้อ ออาทร ปรับปรุงและพัฒนาระบบการศึกษา สาธารณสุข ตลอดจนอนุรักษ์และพัฒนา ศิลปวัฒนธรรมอันดีงามและภูมิปัญญาท้องถิ่น

๔. ดำรงไว้ซึ่งสภาพแวดล้อมที่ดีเพื่อการพัฒนาที่ยั่งยืน ปรับปรุงกระบวนการผลิตและการ บริโภคเพื่อ ลดผลกระทบต่อฐานทรัพยากรและสิ่งแวดล้อม สร้างนวัตกรรมจากทรัพยากร ส่งเสริมการใช้ ความหลากหลาย ทางชีวภาพสร้างความมั่นคงของชุมชน

๕. พัฒนาระบบข้อมูลข่าวสาร สวัสดิการ การอำนวยความสะดวกให้กับประชาชนและการ ประสาน ข้อมูลระหว่างหน่วยงานต่าง ๆ แบบรวดเร็วและชัดเจน เพิ่มประสิทธิภาพการใช้พลังงานและ ทรัพยากร

จุดมุ่งหมายการพัฒนา

๑. โครงการที่ ฐานของ อบต. ในด้านการคมนาคมและการขนส่ง สาธารณูปโภคและ สาธารณูปการ สามารถตอบสนองความต้องการของชุมชน การพัฒนาทางด้านการค้าการลงทุน การ ท่องเที่ยวและการเกษตร ที่สนับสนุนทิศทางการพัฒนาจังหวัดฉะเชิงเทรา ยุทธศาสตร์หรือแนวทางการพัฒนา

๒. ประชาชนร่วมคุ้มครองดูแล บำรุงรักษา ใช้ประโยชน์จากที่ดิน ทรัพยากรธรรมชาติและ สิ่งแวดล้อมดำเนินการจัดการสิ่งแวดล้อมและมลพิษต่าง ๆ และการดูแลรักษาที่สาธารณะ รวมถึงการใช้ พลังงานอย่างคุ้มค่า

๓. ชุมชนมีความภาคภูมิใจและสามารถสืบทอดวัฒนธรรม ประเพณี วิถีชีวิต ภูมิปัญญา ท้องถิ่นที่เป็น เอกลักษณ์ที่ชัดเจนของท้องถิ่น และมีคุณธรรม จริยธรรม

๔. ประชาชนมีการดำเนินชีวิตตามแนวพระราชดำริเศรษฐกิจพอเพียง ได้รับการพัฒนาศักยภาพ การ อาชีพ การศึกษา และการบริการด้านสังคมฯ นที่ ฐานที่เหมาะสม

๕. การบริหารจัดการองค์กรปกครองส่วนท้องถิ่นมีความโปร่งใสและเป็นธรรมสามารถ ตอบสนองต่อ แนวทางในการพัฒนาประเทศ จังหวัดและความต้องการของชุมชนในเชิงบูรณาการ

๖. ชุมชนสามารถอยู่ร่วมกันอย่างสงบปลอดภัย ทั้งด้านชีวิตและทรัพย์สิน ไม่มีการเอาัดเอา เปรียบ สามารถรับมือกับสาธารณภัยต่าง ๆ ได้อย่างมีประสิทธิภาพมีความเสมอภาค มีสิทธิเสรีภาพและ มีส่วนร่วมใน การพัฒนาท้องถิ่นของตน

๗. ตอบสนองความต้องการในการให้บริการของภาครัฐให้แก่ประชาชนอย่างมีประสิทธิภาพ และประสิทธิภาพประชาชนทุกภาคส่วนมีบทบาทมีส่วนร่วมในการพัฒนาและตรวจสอบภาครัฐ เพิ่มคุณภาพ และประสิทธิภาพการบริการประชาชนแบบเบ็ดเสร็จ และส่งเสริมการนำระบบเทคโนโลยีสารสนเทศในการพัฒนาระบบบริหารจัดการภาครัฐ

การวิเคราะห์จุดแข็ง จุดอ่อน โอกาส ภัยคุกคาม ในการดำเนินการตามภารกิจ SWOT ดังนี้

๑. การวิเคราะห์จุดแข็ง (Strength = S) สามารถสรุปเป็นข้อๆ ดังนี้

๑. ผู้บริหารมีวิสัยทัศน์การพัฒนาที่ครอบคลุมปัญหาความต้องการของชุมชน และเคารพภูมิปัญญา ระเบียบกฎหมาย ยอมรับความเป็นจริงและแก้ไขปัญหภายใต้ภาวะของข้อจำกัดได้เป็นอย่างดี

๒. สมาชิกสภาท้องถิ่น มีความรู้และเข้าใจบทบาทอำนาจหน้าที่และมีความกระตือรือร้นต่อการแก้ไขปัญหาและพัฒนาท้องถิ่นเป็นอย่างดี

๓. พนักงานส่วนตำบล ลูกจ้าง และพนักงานจ้าง ยอมรับแนวทางการบริหารและปฏิบัติตามบทบาทอำนาจหน้าที่ที่ได้รับมอบหมายภายใต้บทบัญญัติแห่งกฎหมาย และมีโอกาสได้แสดงความคิดเห็นในการมีส่วนร่วมของการดำเนินงานทุกขั้นตอน

๔. องค์การบริหารส่วนตำบล(ซึ่งองค์กรปกครองส่วนท้องถิ่น มีการบริหารจัดการเรื่องแผนฯ และงบประมาณภายใต้ความเข้าใจตรงกันในบทบาทอำนาจหน้าที่ของทุกภาคส่วนในตำบลคือ ประชาคม ผู้บริหารท้องถิ่น สมาชิกสภาท้องถิ่น ส่วนราชการจังหวัด อำเภอ โดยทุกฝ่ายยึดมั่นในระเบียบกฎหมายโดยเคร่งครัด

๕. สภาพสิ่งแวดล้อมทางการบริหาร ได้แก่ อุปกรณ์ อาคาร สถานที่ ระบบ คมนาคม สาธารณูปโภค สาธารณูปการ สวัสดิการ การบริหารงานบุคคล อยู่บนพื้นฐานของความเหมาะสมความสำเร็จร่วมกัน มุ่งวัตถุประสงค์ของงาน ลดขั้นตอนการบริหารโดยการประสานงานภายใน และมอบหมายอย่างเป็นระบบ ตรวจสอบและควบคุมภายใต้กระบวนการที่เป็นที่ยอมรับกันได้

๖. องค์กรอยู่ใกล้ชิดประชาชน รู้ปัญหาความต้องการของพื้นที่เป็นอย่างดี มีงบประมาณสามารถบริหารจัดการเองได้ตามแผนงาน

๗. เครือข่ายสัญญาณโทรศัพท์/อินเทอร์เน็ตเข้าถึงครอบคลุมทุกพื้นที่ทำให้ง่ายต่อการติดต่อสื่อสารประสานงานและพัฒนา

๒. การวิเคราะห์จุดอ่อน (Weakness = W) สามารถสรุปเป็นข้อๆ ดังนี้

๑. งบประมาณที่ได้รับจัดสรร และจัดเก็บเองไม่เพียงพอแก่การบริหารงาน

๒. บุคลากรผู้ปฏิบัติงานไม่เพียงพอแก่การปฏิบัติงาน

๓. บุคลากรผู้ปฏิบัติงานที่มีอยู่ขาดประสบการณ์และความรู้ในการปฏิบัติงาน อันเป็นเหตุให้ถูกทักท้วงจากผู้ตรวจสอบบ่อยครั้ง จึงจำเป็นต้องส่งเสริมให้เข้ารับการศึกษาอบรมอย่างต่อเนื่อง

๔. ปัญหาน้ำท่วม ในหน้าฝนช่วงฤดูน้ำหลาก

๕. ปัญหาเรื่องวิถีชีวิตของชุมชนที่เปลี่ยนแปลงไปเพราะการรับวัฒนธรรมของต่างชาติเข้ามา

๖. เส้นทางคมนาคมยังไม่สะดวกเท่าที่ควร ถนนขรุขระ เป็นหลุมเป็นบ่อ

๗. ความปลอดภัยในชีวิตและทรัพย์สินของประชาชนยังไม่ดีเท่าที่ควร

๘. ประชาชนมีรายได้ไม่เพียงพอแก่การดำรงชีพ เนื่องจากเป็นสังคมเกษตร

๓. การวิเคราะห์โอกาส (Opportunity = O) สามารถสรุปเป็นข้อๆ ดังนี้

๑. ทำให้มีการซื้อขายเปลี่ยนมือสิ่งของหรือทรัพย์สินสำหรับการอยู่อาศัยมากขึ้น และผู้ที่เข้ามาประกอบกิจการในพื้นที่อย่างต่อเนื่องมีมากขึ้น ส่งผลต่อการจัดภาษีและรายได้จากการจดทะเบียนนิติกรรม สร้างรายได้ให้ท้องถิ่นมากขึ้น

๒. พื้นที่ตำบล(ซึ่งองค์กรปกครองส่วนท้องถิ่น มีสภาพภูมิประเทศเหมาะสมแก่การเกษตร เช่น การปลูกพืช หรือเลี้ยงสัตว์ จึงมีความเหมาะสมที่จะเป็นฐานการผลิตทางด้านเพื่อการบริโภคของคนส่วนใหญ่ในพื้นที่

๓. ตำบล(ซึ่งองค์กรปกครองส่วนท้องถิ่น มีสถานศึกษา การสาธารณสุขโปโภคและการคมนาคมที่ดีทั้งตำบล มีการขยายตัวของชุมชนเข้ามาอยู่อาศัยหนาแน่นมากขึ้น

๔. ตำบลองค์กรอยู่บนถนนเส้นทางสายหลักเส้น ๓๔๐ เชื่อมต่อกรุงเทพมหานคร จังหวัดภาคกลาง ภาคตะวันออกเฉียงเหนือ ภาคเหนือ และเป็นจุดผ่านไปยังแหล่งท่องเที่ยวที่สำคัญของจังหวัดสุพรรณบุรีหลายแห่ง ทำให้มีการเดินทางเข้าสู่ตำบลองค์กรของนักท่องเที่ยว และบุคคลสำคัญสม่ำเสมอตลอดปี สามารถสร้างความตื่นตัวและกระแสนพัฒนาได้ดีหากดำเนินการได้อย่างถูกต้อง

๕. เป็นเส้นทางผ่านเข้าสู่แหล่งท่องเที่ยวที่สำคัญและมีชื่อเสียง ซึ่งอยู่ไม่ห่างไกลจากจังหวัดมาจอนเกิน จึงเหมาะสมที่นักท่องเที่ยวจะเดินทางเข้ามาพักผ่อนหย่อนใจหรือแวะเที่ยวชมหาซื้อสินค้าทางการเกษตรหรือผลิตภัณฑ์ชุมชน ซึ่งเป็นฐานรายได้ทางเศรษฐกิจท้องถิ่นได้อย่างสม่ำเสมอ

๔. การวิเคราะห์ปัญหาอุปสรรคหรือข้อจำกัด (Threat = T) สามารถสรุปเป็นข้อ ๆ ดังนี้

๑. มีเรื่องของผลประโยชน์จากการบริหารงานทำให้คุณภาพของงานไม่เต็มที่

๒. ประชาชนรอคอยและคาดหวังให้ท้องถิ่นแก้ไขปัญหาให้ โดยลดการพึ่งตนเองลง

๓. การประสานขอรับการสนับสนุนไม่มีความแน่นอนว่าจะได้รับการพิจารณาช่วยเหลือการเปลี่ยนแปลงทางการเมือง ทำให้นโยบายต่างๆเปลี่ยนไป

ประกาศคุณธรรม จริยธรรมของข้าราชการหรือพนักงานส่วนท้องถิ่นและลูกจ้าง พนักงานจ้าง จริยธรรมตามจรรยาบรรณในวิชาชีพ

“จรรยาบรรณ” หมายถึง ประมวลความประพฤติผู้ประกอบอาชีพการงานแต่ละอย่างกำหนดขึ้นเพื่อรักษาและส่งเสริมเกียรติคุณชื่อเสียง และฐานะของสมาชิก ซึ่งอาจเขียนเป็นลายลักษณ์อักษรหรือไม่ก็ได้ตั้งนั้น จรรยาบรรณ จึงถือว่าเป็นมาตรฐานทางจริยธรรม ศีลธรรม ที่แต่ละอาชีพกำหนดขึ้น หากปฏิบัติตามมาตรฐานดังกล่าวถือว่าเป็นมาตรฐานที่ดีเหมาะสม สำหรับพนักงานส่วนตำบล ซึ่งถือว่าเป็นข้าราชการประเภทหนึ่ง ดังนั้นควรจะต้องปฏิบัติตามจรรยาบรรณของข้าราชการ ซึ่งได้กำหนดไว้ดังนี้

๑. จรรยาบรรณต่อตนเอง

๑.๑ พนักงานส่วนตำบลพึงเป็นผู้มีศีลธรรมอันดี และประพฤติตนให้เหมาะสมกับการเป็นพนักงานส่วนตำบล เช่นอย่างน้อยต้องถือศีล

๑.๒ พนักงานส่วนตำบลพึงใช้วิชาชีพในการปฏิบัติหน้าที่ราชการด้วยความซื่อสัตย์และไม่แสวงหาประโยชน์โดยมิชอบ เช่น ไม่เรียกรับเปอร์เซ็นต์จากโครงการต่างๆ

๑.๓ พนักงานส่วนตำบลพึงมีทัศนคติที่ดีและพัฒนาตนเองให้มีคุณธรรม จริยธรรม รวมทั้งเพิ่มพูนความรู้ ความสามารถ และทักษะในการทำงานเพื่อให้การปฏิบัติหน้าที่ราชการมีประสิทธิภาพ ประสิทธิผลมากขึ้น ต้องหมั่นศึกษาหาความรู้ โดยการเข้ารับการฝึกอบรมต่างๆ ตามที่ทางราชการจัดให้

๒. จรรยาบรรณต่อหน่วยงาน

๒.๑ พนักงานส่วนตำบลพึงปฏิบัติหน้าที่ราชการด้วยความสุจริต เสมอภาคและปราศจากอคติ เช่น ให้การบริการแก่ประชาชนผู้บริการอย่างเสมอภาค

๒.๒ พนักงานส่วนตำบลพึงปฏิบัติหน้าที่ราชการอย่างเต็มกำลังความสามารถ รอบครอบ รวดเร็ว ขยันหมั่นเพียร ถูกต้องสมเหตุสมผล โดยคำนึงถึงผลประโยชน์ของทางราชการไม่ชี้เห็นแก่ประชาชนส่วนตัว หรือคณะผู้บริหารขององค์การบริหารส่วนตำบล

๒.๓ พนักงานส่วนตำบลพึงปฏิบัติเป็นผู้ตรงต่อเวลา และใช้เวลาราชการให้เป็นประโยชน์ต่อทางราชการอย่างเต็มที่ เช่น ต้องมาปฏิบัติงานตรงเวลาและอุทิศเวลาให้แก่ทางราชการอย่างเต็มที่

๒.๔ พนักงานส่วนตำบลดูแลรักษาและใช้ทรัพย์สินของทางราชการอย่างประหยัดสุดคุ้มค่า โดยระมัดระวังมิให้เสียหาย หรือสิ้นเปลืองเยี่ยงวิญญูชนจะพึงปฏิบัติต่อทรัพย์สินของตนเอง เช่น ใช้ทรัพย์สินของทางราชการอย่างประหยัดและดูแลรักษาให้เกิดประโยชน์สูงสุด

๓. จรรยาบรรณต่อผู้บังคับบัญชา ผู้ที่อยู่ใต้บังคับบัญชา และผู้ร่วมงาน

๓.๑ พนักงานส่วนตำบลพึงมีความรับผิดชอบในการปฏิบัติงาน การให้ความร่วมมือช่วยเหลือกลุ่มงานของตน ทั้งในด้านการให้ความคิดเห็น การช่วยทำงานและการแก้ปัญหาพร้อมกันรวมทั้งการเสนอแนะในสิ่งที่เห็นว่าจะมีประโยชน์ต่อการพัฒนางานในความรับผิดชอบด้วย

๓.๒ พนักงานส่วนตำบลซึ่งเป็นผู้บังคับบัญชาพึงดูแลเอาใจใส่ผู้ที่อยู่ใต้บังคับบัญชา ทั้งในด้านการปฏิบัติงาน ขวัญกำลังใจ สวัสดิการ และยอมรับฟังความคิดเห็นของผู้ที่อยู่ใต้บังคับบัญชา ตลอดจนปกครองผู้ที่อยู่ใต้บังคับบัญชาด้วยหลักการและเหตุผลที่ถูกต้องตามทำนอง

๓.๓ พนักงานส่วนตำบลพึงช่วยเหลือเกื้อกูลกันในทางที่ชอบรวมทั้งส่งเสริมสนับสนุนให้เกิดความสามัคคี ร่วมแรงร่วมใจในบรรดาผู้ร่วมงานในการปฏิบัติหน้าที่เพื่อประโยชน์ส่วนรวม

๓.๔ พนักงานส่วนตำบลพึงปฏิบัติต่อผู้ร่วมงานตลอดจนผู้เกี่ยวข้องด้วยความสุภาพ มีน้ำใจมนุษยสัมพันธ์อันดี

๓.๕ ส่วนตำบลละเว้นจากการนำผลงานของผู้อื่นมาเป็นของตน

๔. จรรยาบรรณต่อประชาชนและสังคม

๔.๑ พนักงานส่วนตำบลพึงให้บริการประชาชนอย่างเต็มกำลังความสามารถ ด้วยความเป็นธรรม เอื้อเฟื้อมีน้ำใจ และใช้กิริยาวาจาที่สุภาพอ่อนโยน เมื่อเห็นว่าเรื่องใดไม่สามารถปฏิบัติได้ หรือไม่อยู่ในอำนาจหน้าที่ของตนจะต้องปฏิบัติ ควรชี้แจงเหตุผลหรือแนะนำให้ติดต่อยังหน่วยงานหรือบุคคลซึ่งตนทราบว่ามีอำนาจหน้าที่เกี่ยวกับเรื่องนั้น ๆ ต่อไป

๔.๒ พนักงานเทศบาล/พนักงานส่วนตำบลพึงประพฤติตนให้เป็นที่เชื่อถือของบุคคลทั่วไป

๔.๓ พนักงานส่วนตำบลพึงละเว้นจากการรับทรัพย์สินหรือประโยชน์อื่นใด ซึ่งมีมูลค่าเกินปกติวิสัยที่วิญญูชนจะให้แก่กันโดยเสนหาจากผู้มาติดต่อราชการ หรือผู้ซึ่งอาจได้รับประโยชน์จากการปฏิบัติหน้าที่ราชการนั้น หากได้รับไว้แล้วและทราบภายหลังว่า ทรัพย์สินหรือประโยชน์อื่นใดที่รับไว้มีมูลค่าเกินปกติวิสัย ก็ให้รายงานผู้บังคับบัญชาทราบโดยเร็ว เพื่อดำเนินการตามสมควรแก่กรณี

๕. ประกาศคุณธรรม จริยธรรมของพนักงานส่วนตำบล

ตามที่รัฐธรรมนูญแห่งราชอาณาจักรไทย มาตรา ๗๗ กำหนดให้รัฐจัดทำมาตรฐานทางคุณธรรมและจริยธรรมของข้าราชการและพนักงานหรือลูกจ้างอื่นของรัฐ เพื่อป้องกันการทุจริตและประพฤติมิชอบ และเสริมสร้างประสิทธิภาพในการปฏิบัติหน้าที่ ประกอบกับคณะกรรมการมาตรฐานการบริหารงานบุคคลส่วนท้องถิ่น ได้มีประกาศ เรื่อง มาตรฐานทางคุณธรรมและจริยธรรมของข้าราชการ พนักงาน และลูกจ้างขององค์กรปกครองส่วนท้องถิ่น เพื่อให้ ข้าราชการ พนักงาน และลูกจ้างขององค์กรปกครองส่วนท้องถิ่น โดยทั่วไป ยึดถือเป็นหลักการและแนวทางปฏิบัติ ในการกำกับความประพฤติของตน ดังนี้

๑) พึงดำรงตนให้ตั้งมั่นอยู่ในศีลธรรม ปฏิบัติหน้าที่ด้วยความซื่อสัตย์ สุจริต เสียสละ และมีความรับผิดชอบ

๒) พึงปฏิบัติหน้าที่อย่างเปิดเผย โปร่งใส พร้อมให้ตรวจสอบ

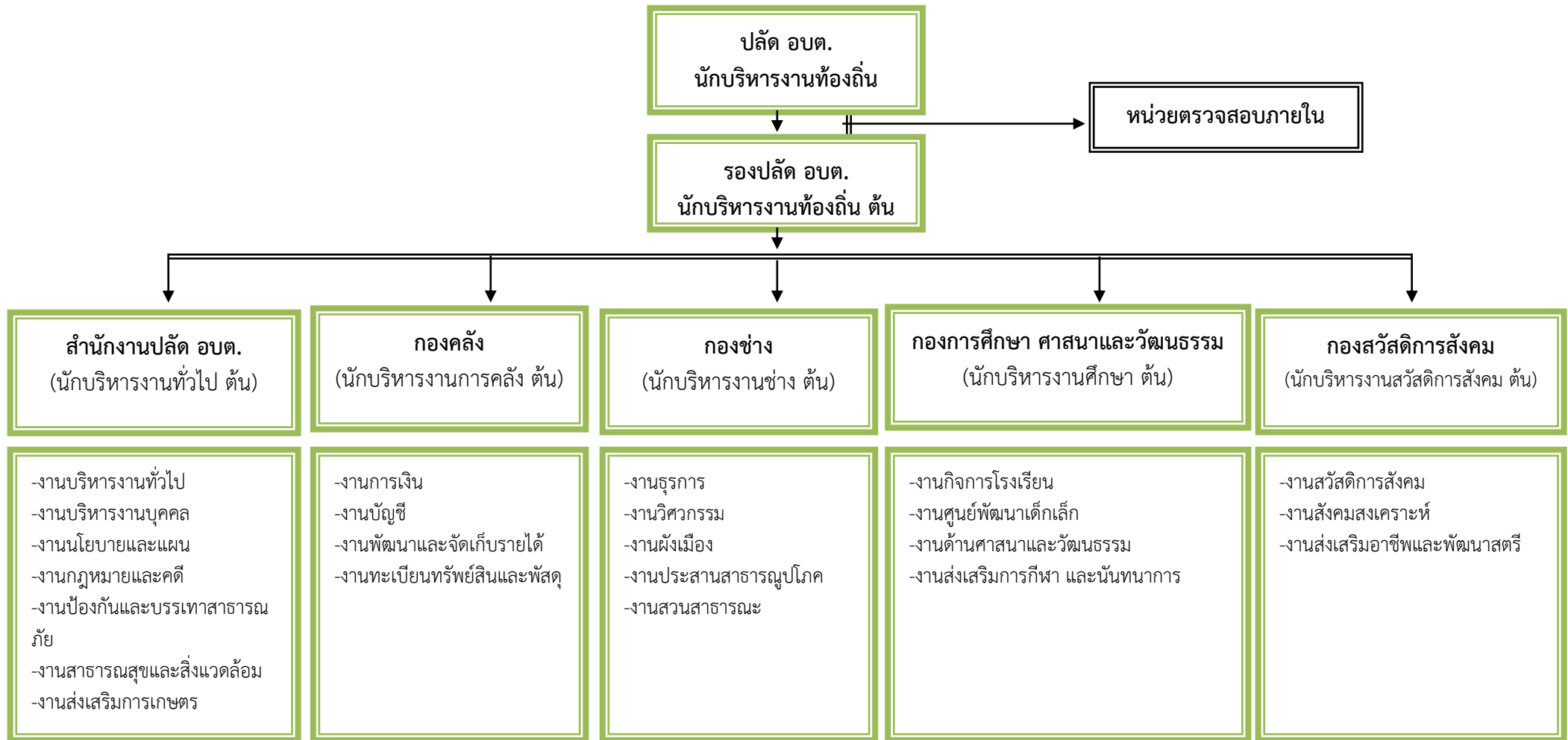
๓) พึงให้บริการด้วยความเสมอภาค สะดวก รวดเร็ว มีอัธยาศัยไมตรี โดยยึดประโยชน์ของประชาชนเป็นหลัก

๔) พึงปฏิบัติหน้าที่โดยยึดผลสัมฤทธิ์ของงานอย่างคุ้มค่า

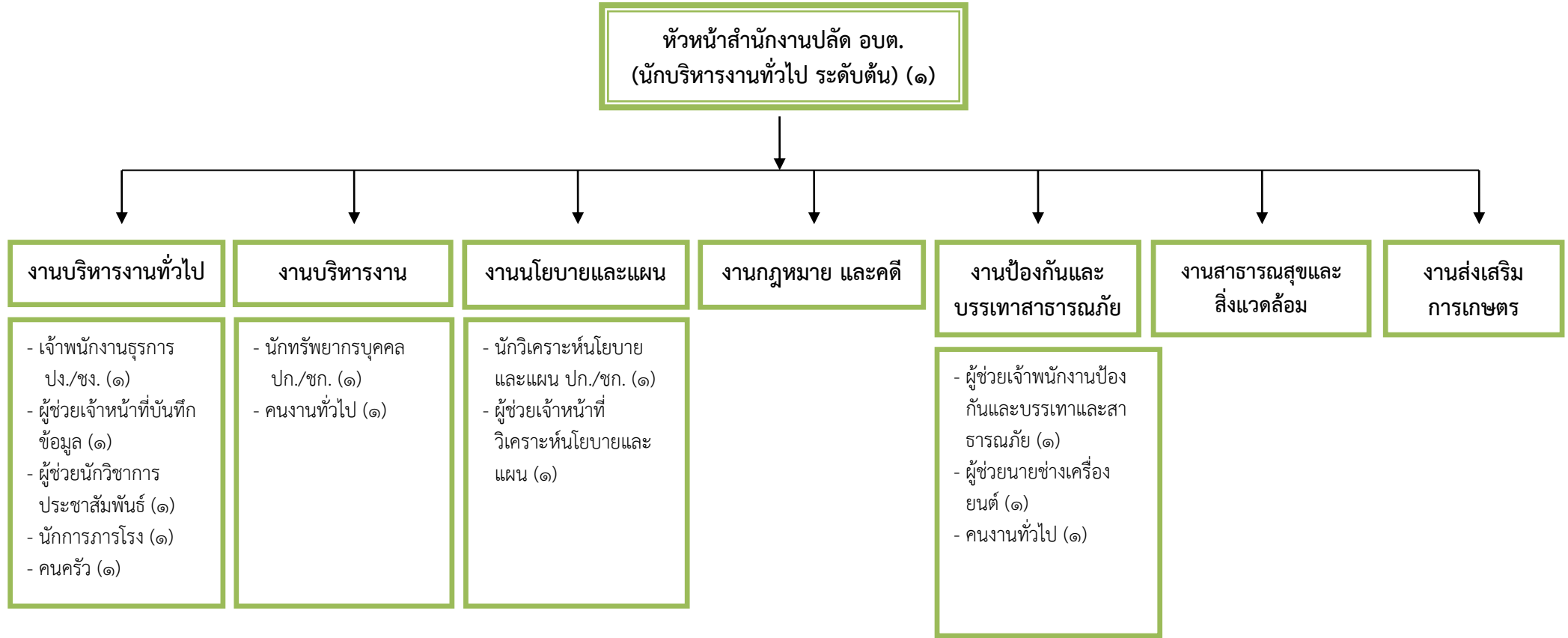
๕) พึงพัฒนาทักษะ ความรู้ ความสามารถ และตนเอง ให้ทันสมัยอยู่เสมอ

พนักงานส่วนตำบล พนักงานจ้างขององค์การบริหารส่วนตำบลบึงน้ำรักษ์จะพึงปฏิบัติหน้าที่ด้วยความซื่อสัตย์ สุจริต อย่างเต็มกำลังความสามารถ ด้วยความรอบคอบ รวดเร็ว ขยันหมั่นเพียร โดยคำนึงถึงประโยชน์ของราชการ และให้บริการประชาชนอย่างเสมอภาค

โครงสร้างส่วนราชการขององค์การบริหารส่วนตำบลบึงน้ำรักษ์

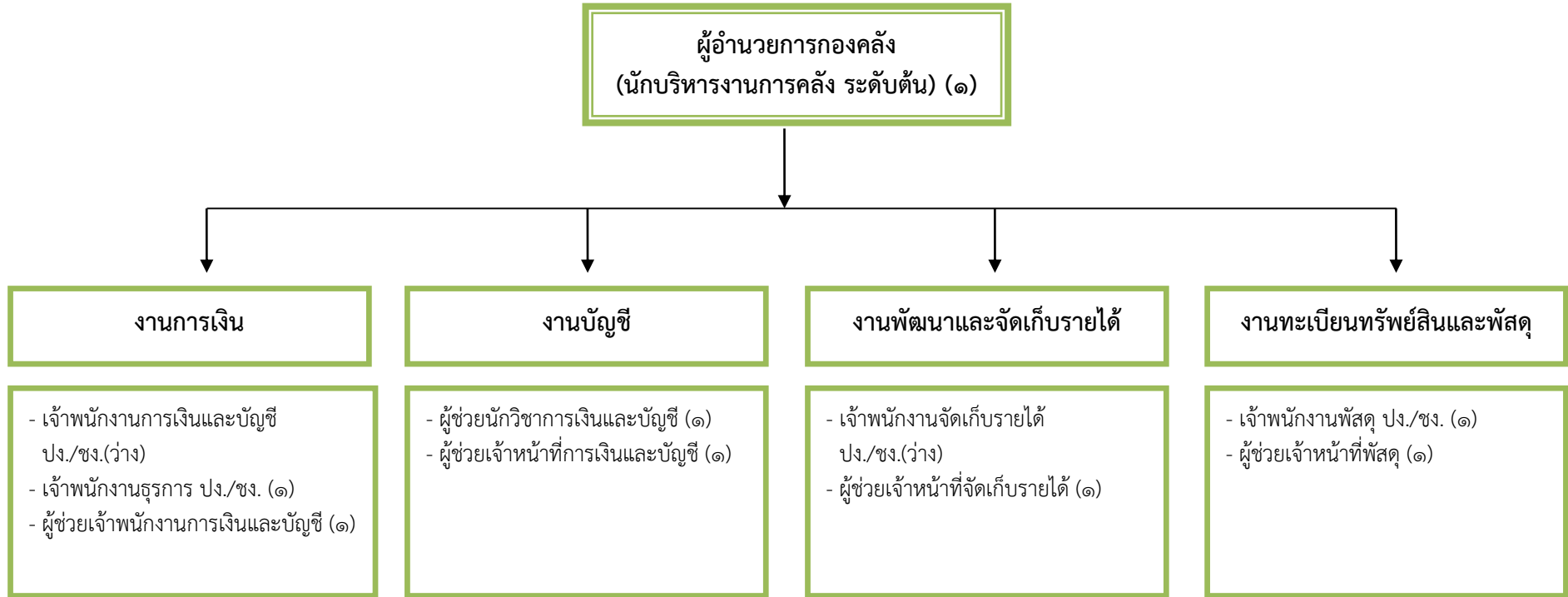


โครงสร้างของสำนักงานปลัดองค์การบริหารส่วนตำบล



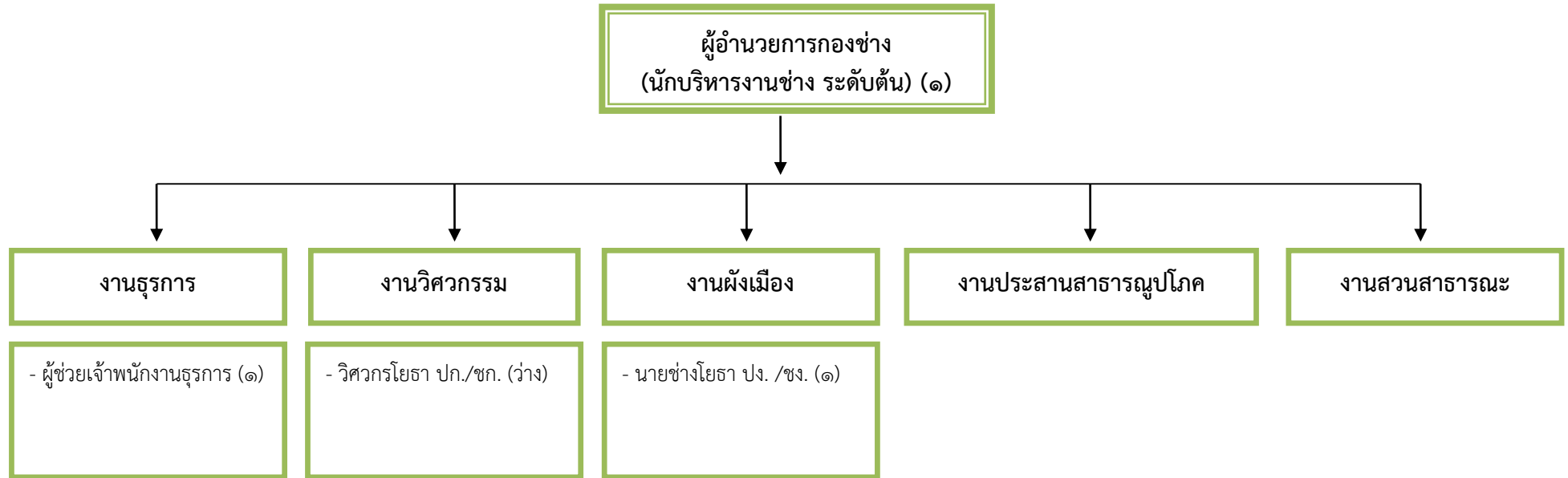
ระดับ	อำนาจการท้องถิ่น			วิชาการ				ทั่วไป			ลูกจ้างประจำ	พนักงานจ้าง		รวม
	ต้น	กลาง	สูง	ปฏิบัติการ	ชำนาญการ	ชำนาญการพิเศษ	เชี่ยวชาญ	ปฏิบัติงาน	ชำนาญงาน	อาวุโส		ภารกิจ	ทั่วไป *	
	๑			๒				๑			-	๕	๓	๑๒

โครงสร้างกองคลัง



ระดับ	อำนาจการท้องถิ่น			วิชาการ				ทั่วไป			ลูกจ้างประจำ	พนักงานจ้าง		รวม
	ต้น	กลาง	สูง	ปฏิบัติการ	ชำนาญการ	ชำนาญการพิเศษ	เชี่ยวชาญ	ปฏิบัติงาน	ชำนาญงาน	อาวุโส		ภารกิจ	ทั่วไป *	
	๑							๒			-	๕		๘

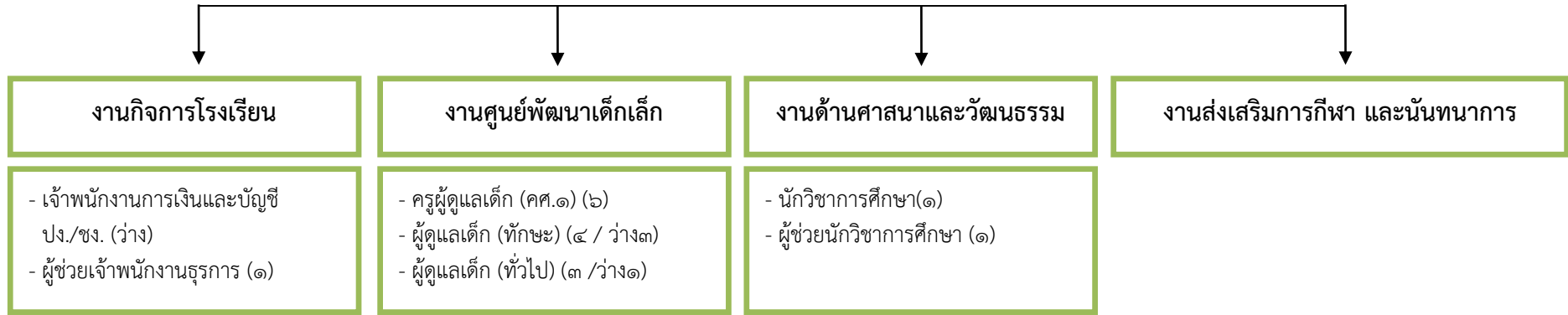
โครงสร้างกองช่าง



ระดับ	อำนวยการท้องถิ่น			วิชาการ				ทั่วไป			ลูกจ้างประจำ	พนักงานจ้าง		รวม
	ต้น	กลาง	สูง	ปฏิบัติการ	ชำนาญการ	ชำนาญการพิเศษ	เชี่ยวชาญ	ปฏิบัติงาน	ชำนาญงาน	อาวุโส		ภารกิจ	ทั่วไป *	
	๑								๑		-	๑		๓

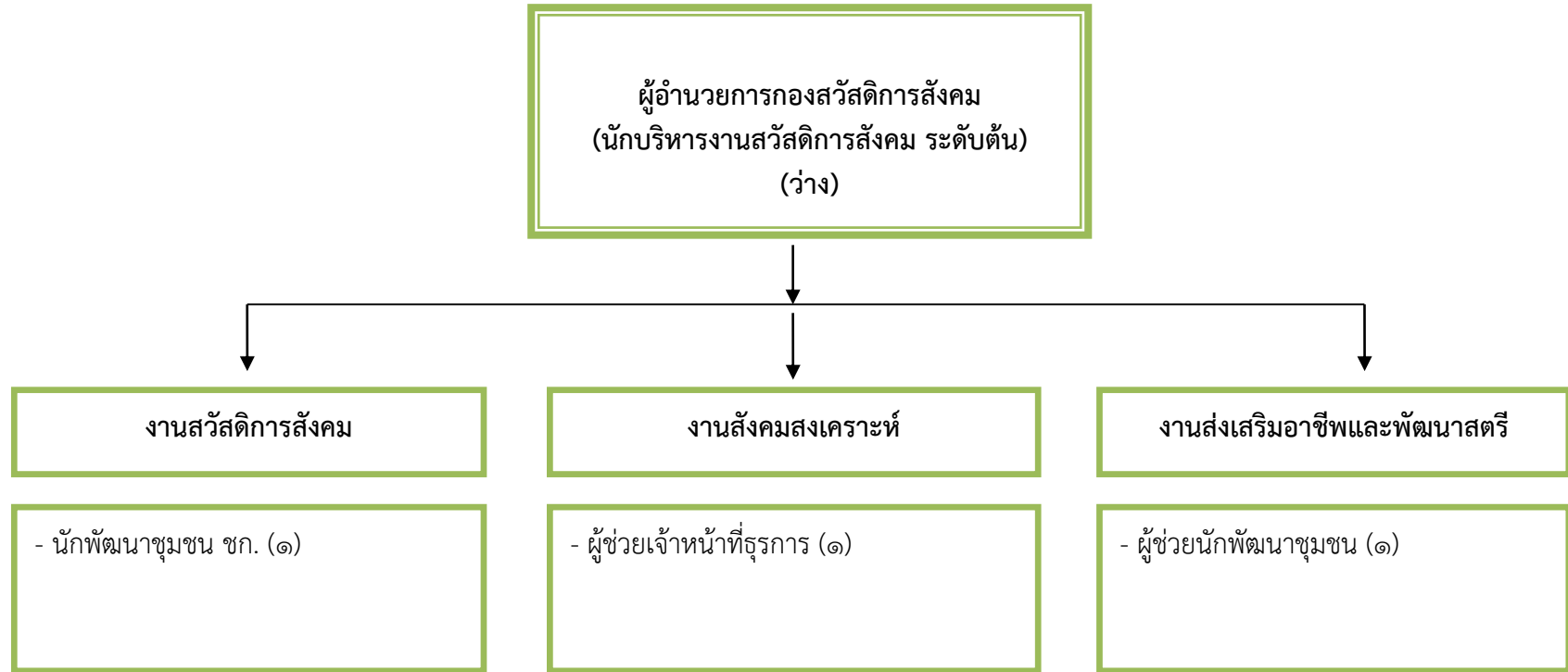
โครงสร้างกองการศึกษา ศาสนาและวัฒนธรรม

ผู้อำนวยการกองการศึกษา ศาสนา และวัฒนธรรม
(นักบริหารงานศึกษา ระดับต้น) (ว่าง)



ระดับ	อำนวยการท้องถิ่น			วิชาการ				ทั่วไป			ครู	ลูกจ้างประจำ	พนักงานจ้าง		รวม
	ต้น	กลาง	สูง	ปฏิบัติการ	ชำนาญการ	ชำนาญการพิเศษ	เชี่ยวชาญ	ปฏิบัติงาน	ชำนาญงาน	อาวุโส			ภารกิจ	ทั่วไป	
				๑							๖	-	๖	๓	๑๖

โครงสร้างกองสวัสดิการสังคม



ระดับ	ผู้อำนวยการท้องถิ่น			วิชาการ				ทั่วไป			ลูกจ้างประจำ	พนักงานจ้าง		รวม
	ต้น	กลาง	สูง	ปฏิบัติการ	ชำนาญการ	ชำนาญการพิเศษ	เชี่ยวชาญ	ปฏิบัติงาน	ชำนาญงาน	อาวุโส		ภารกิจ	ทั่วไป *	
					๑						-	๒		๓

บทที่ ๒ ส่วนสำคัญ

หนังสือรับรองการประเมินผลการควบคุมภายใน
(แบบ ปค. ๑)

**หนังสือรับรองการประเมินผลการควบคุมภายใน
(ระดับหน่วยงานของรัฐ)**

เรียน นายอำเภอบางน้ำเปรี้ยว

องค์การบริหารส่วนตำบลบึงนารางค์ ได้ประเมินการควบคุมภายในของหน่วยงานสำหรับปีสิ้นสุดวันที่ ๓๐ เดือน กันยายน พ.ศ. ๒๕๖๓ ด้วยวิธีการที่หน่วยงานกำหนดซึ่งเป็นไปตามหลักเกณฑ์กระทรวงการคลังว่าด้วยมาตรฐานและหลักเกณฑ์ปฏิบัติ การควบคุมภายในสำหรับหน่วยงานของรัฐ พ.ศ. ๒๕๖๑ โดยมีวัตถุประสงค์เพื่อให้ความมั่นใจอย่างสมเหตุสมผลว่าภารกิจของหน่วยงานจะบรรลุวัตถุประสงค์ของการควบคุมภายในด้านการดำเนินงานที่มีประสิทธิผล ประสิทธิภาพ ด้านการรายงานที่เกี่ยวกับการเงิน และไม่ใช้การเงินที่เชื่อถือได้ ทันเวลา และโปร่งใสรวมทั้งด้านการปฏิบัติตามกฎหมาย ระเบียบ และข้อบังคับที่เกี่ยวข้องกับการดำเนินงาน

จากผลการประเมินดังกล่าว องค์การบริหารส่วนตำบลบึงนารางค์ เห็นว่า การควบคุมภายในของหน่วยงานมีความพอเพียง ปฏิบัติตามอย่างต่อเนื่อง และเป็นไปตามหลักเกณฑ์กระทรวงการคลังว่าด้วยมาตรฐานและหลักเกณฑ์ปฏิบัติการควบคุมภายในสำหรับหน่วยงานของรัฐ พ.ศ. ๒๕๖๑ ภายใต้การกำกับดูแลของนายอำเภอบางน้ำเปรี้ยว

กรณีมีความเสี่ยงสำคัญ และกำหนดจะดำเนินการปรับปรุงการควบคุมภายในสำหรับความเสี่ยงดังกล่าวใน ปีงบประมาณ/ปีปฏิทินถัดไป ให้อธิบายเพิ่มเติมในวรรคสาม ดังนี้

อย่างไรก็ดี มีความเสี่ยงและได้กำหนดปรับปรุงการควบคุมภายใน ในปีงบประมาณหรือปีปฏิทินถัดไป สรุปได้ดังนี้

๑. สำนักงานปลัด

๑.กิจกรรม การบริหารงาน

๑. ความเสี่ยงที่มีอยู่ที่ต้องกำหนดปรับปรุงการควบคุมภายใน
 ๑. หน่วยงานบุคลากรมีน้อยไม่เพียงพอต่องานที่ปฏิบัติงานอยู่
 ๒. การจัดระบบงานไม่สมดุล
๒. การปรับปรุงการควบคุมภายใน
 ๑. เพิ่มจำนวนบุคลากรให้เพียงพอ
 ๒. วางแผนการจัดระบบงานให้เหมาะสม

๒.กิจกรรม การประชาสัมพันธ์และเผยแพร่ข้อมูลข่าวสาร

๑. ความเสี่ยงที่มีอยู่ที่ต้องกำหนดปรับปรุงการควบคุมภายใน
 ๑. บุคลากรไม่เพียงพอต่องานที่ปฏิบัติงานอยู่
 ๒. บุคลากรขาดความรู้ความชำนาญ
 ๓. ระบบอินเทอร์เน็ตไม่ดี
๒. การปรับปรุงการควบคุมภายใน
 ๑. เพิ่มจำนวนบุคลากรให้เพียงพอ
 ๒. ส่งบุคลากรเข้ารับการอบรม
 ๓. ปรับปรุงระบบอินเทอร์เน็ต

๒. กองคลัง

๑. กิจกรรมด้านการเบิกจ่ายเงิน

๑. ความเสี่ยงที่มีอยู่ที่ต้องกำหนดปรับปรุงการควบคุมภายใน

๑. ยอดเงินงบประมาณคงเหลือในบางหมวด ไม่ตรงกับงบประมาณคงเหลือจริง

๒. การปรับปรุงการควบคุมภายใน

๑. จัดประชุมเจ้าหน้าที่ผู้ควบคุมยอดงบประมาณ บันทึกยอดเงินที่วางเบิกและที่ผูกพันแต่ยังไม่วางเบิกเงินให้ครบถ้วนเป็นปัจจุบัน ตามขั้นตอน

๒. กิจกรรม ด้านบุคลากรที่ปฏิบัติงาน

๑. ความเสี่ยงที่มีอยู่ที่ต้องกำหนดปรับปรุงการควบคุมภายใน

๑. เจ้าหน้าที่ยังขาดความรู้และประสบการณ์ในการปฏิบัติงาน

๒. การปรับปรุงการควบคุมภายใน

๑. จัดส่งเจ้าหน้าที่เข้ารับการฝึกอบรมระเบียบ กฎหมายที่เกี่ยวข้องกับการปฏิบัติ

๒. จัดประชุมเจ้าหน้าที่ให้ปฏิบัติงานให้ถูกต้องตามขั้นตอน

๓. กิจกรรม ด้านงานพัฒนาและจัดเก็บรายได้

๑. ความเสี่ยงที่มีอยู่ที่ต้องกำหนดปรับปรุงการควบคุมภายใน

๑. ไม่มีการจัดทำแผนที่ภาษีให้เป็นปัจจุบันและถูกต้องตรงกับสำนักงานที่ดิน

๒. ให้ลูกหนี้ภาษีบำรุงท้องที่ไม่ตรงกับความเป็นจริง

๓. เจ้าของทรัพย์สิน มิได้อาศัยอยู่ในเขตพื้นที่ ทำให้การเร่งรัดการจัดเก็บภาษีล่าช้า

๒. การปรับปรุงการควบคุมภายใน

๑. จัดทำแผนที่ภาษีให้เป็นปัจจุบันและถูกต้องตรง

๒. ปรับปรุงลูกหนี้ภาษีบำรุงท้องที่

๓. เพิ่มการสำรวจที่ดิน

๔. กิจกรรม ด้านงานทะเบียนทรัพย์สินและพัสดุ

๑. ความเสี่ยงที่มีอยู่ที่ต้องกำหนดปรับปรุงการควบคุมภายใน

๑. เจ้าหน้าที่ไม่จัดทำทะเบียนคุมทรัพย์สินครบถ้วน

๒. การบันทึกรายการซ่อมแซมไม่ครบถ้วนเป็นปัจจุบัน

๒. การปรับปรุงการควบคุมภายใน

๑. สำรวจและจัดทำทะเบียนทรัพย์สินเพิ่มเติม

๒. เร่งรัดการบันทึกรายการซ่อมแซมให้เป็นปัจจุบัน

๓. กองช่าง

๑. กิจกรรม การออกแบบ และการเขียนแบบแปลนงานก่อสร้าง

๑. ความเสี่ยงที่มีอยู่ที่ต้องกำหนดปรับปรุงการควบคุมภายใน

๑. บุคลากรไม่เพียงพอต่อปริมาณงาน และภารกิจที่รับผิดชอบ

๒. ความเร่งด่วน เร่งรัดของงานบางโครงการทำให้อาจเกิดความผิดพลาด

๓. ระเบียบ กฎหมายที่มีการเปลี่ยนแปลง แก้ไขเพิ่มเติมตลอดเวลา

๒. การปรับปรุงการควบคุมภายใน

๑. ดำเนินการสรรหาบุคลากรตามกรอบอัตรากำลังให้ครบถ้วนเพียงพอต่อการปฏิบัติงาน หรือจ้างเหมาบริการในงานที่เกี่ยวข้องเพิ่มเติมให้เพียงพอตามความเหมาะสม
๒. จัดส่งเจ้าหน้าที่ผู้มีหน้าที่รับผิดชอบเข้าร่วมอบรมเพื่อเพิ่มทักษะ เทคนิค ศึกษาระเบียบกฎหมายที่เกี่ยวข้องเพื่อจะได้นำมาใช้ปฏิบัติหน้าที่ได้อย่างถูกต้อง
๓. วางแผนบริหารคนให้เหมาะสมกับงานหรือสลับหน้าที่ความรับผิดชอบ

๔. กองการศึกษา ศาสนาและวัฒนธรรม

๑. กิจกรรม งานศูนย์พัฒนาเด็กเล็ก

๑. ความเสี่ยงที่มีอยู่ที่ต้องกำหนดปรับปรุงการควบคุมภายใน
 ๑. ศูนย์พัฒนาเด็กเล็กมีการย้ายรวมศูนย์ฯ
 ๒. บุคลากรยังขาดความรู้ความเข้าใจข้อบังคับ กฎ ระเบียบแนวทางปฏิบัติต่างๆ
 ๓. จำนวนเด็กเพิ่มขึ้น จึงทำให้ปริมาณงานมากกว่าปริมาณคน
๒. การปรับปรุงการควบคุมภายใน
 ๑. ปรับปรุงคำสั่งมอบหมายความรับผิดชอบให้เป็นปัจจุบัน
 ๒. สอบถามแนวทางปฏิบัติจากหน่วยงานที่เกี่ยวข้องอื่นๆ
 ๓. สอบถามแนวทางปฏิบัติจาก อปท.อื่นๆข้างเคียง
 ๔. แจ้งให้ผู้เกี่ยวข้องศึกษารายละเอียดของระเบียบที่เกี่ยวข้อง ให้เข้าใจ
 ๕. มีการส่งเสริมสนับสนุนให้เจ้าหน้าที่ได้รับการอบรมตามหลักสูตรที่เกี่ยวข้อง

๕. กองสวัสดิการสังคม

๑. กิจกรรม

๑. โครงการสร้างหลักประกันรายได้ด้านสวัสดิการเบี้ยยังชีพผู้สูงอายุ
๒. โครงการสนับสนุนการเสริมสร้างสวัสดิการสังคมให้แก่คนพิการหรือทุพพลภาพ
 ๑. ความเสี่ยงที่มีอยู่ที่ต้องกำหนดปรับปรุงการควบคุมภายใน
 ๑. กรณีเสียชีวิตไม่มีการแจ้งมายัง อบต. ให้ทำการจัดหน่วยออก
 ๒. การปรับปรุงการควบคุมภายใน
 ๑. แต่งตั้งคำสั่งมอบหมายหน้าที่ความรับผิดชอบและอำนาจหน้าที่อย่างชัดเจน
 ๒. ให้ประชาชนแสดงความคิดเห็น จัดเวทีประชาคม หมู่บ้าน

ลายมือชื่อ



(นายมนชัย โชะเฮง)

ตำแหน่ง นายกองค้การบริหารส่วนตำบลบึงน้ำรักษ์

วันที่ ๕ เดือน มกราคม พ.ศ. ๒๕๖๔

รายงานการประเมินองค์ประกอบของการควบคุม
ภายใน (แบบ ปค.๔)
สำหรับระยะเวลาการดำเนินงานสิ้นสุด
ประจำปีงบประมาณ พ.ศ. ๒๕๖๓

องค์การบริหารส่วนตำบลบึงน้ำรักษ์
รายงานการประเมินองค์ประกอบของการควบคุมภายใน
สำหรับระยะเวลาดำเนินงานสิ้นสุด ๓๐ กันยายน ๒๕๖๓

องค์ประกอบการควบคุมภายใน	ผลการประเมิน/ข้อสรุป
สำนักงานปลัด	
<p>๑. สภาพแวดล้อมการควบคุม</p> <p>๑.๑ สภาพแวดล้อมภายใน</p> <p>สำนักงานปลัดองค์การบริหารส่วนตำบลบึงน้ำรักษ์ มีบุคลากรจำนวนจำกัดเมื่อเปรียบเทียบกับองค์การบริหารส่วนตำบลพื้นที่ข้างเคียงที่เป็นขนาดกลางเช่นเดียวกัน คือ มีพนักงานส่วนตำบล จำนวน ๑ อัตรา พนักงานจ้างตามภารกิจ จำนวน ๕ อัตรา และพนักงานจ้างทั่วไป จำนวน ๕ อัตรา ซึ่งไม่สอดคล้องกับภารกิจที่ได้รับมอบหมายตามหลักการกระจายอำนาจการปกครองส่วนท้องถิ่น พ.ศ. ๒๕๔๒ จึงอาจก่อให้เกิดความล่าช้าและความผิดพลาดในการดำเนินงานเพื่อตอบสนองต่อนโยบายต่างๆ ของท้องถิ่น แต่บุคลากรมีทัศนคติที่ดี มีความสนใจและให้ความร่วมมือในการปฏิบัติงาน และผู้บริหารให้ความสำคัญในเรื่องความซื่อสัตย์ ศีลธรรมและยอมรับในความสามารถของผู้ร่วมงาน รวมทั้งยังจัดให้มีกิจกรรมในการส่งเสริมขวัญและกำลังใจ ในการดำเนินงานโดยรวม</p> <p>๑.๒ สภาพแวดล้อมภายนอก</p> <p>มีความเสี่ยงในด้านการปฏิบัติงานที่ต้องใช้ความรวดเร็ว และต้องใช้จำนวนแรงงานที่มากในการดำเนินกิจกรรมบางอย่างของหน่วยงาน เพราะพื้นที่ห่างไกลจากหน่วยงานกำกับดูแลทำให้การติดต่อประสานงานต่างๆ เป็นไปอย่างล่าช้า</p> <p>๒. การประเมินความเสี่ยง</p> <p>สำนักงานปลัดองค์การบริหารส่วนตำบลบึงน้ำรักษ์ มีวัตถุประสงค์ในการปฏิบัติงานให้มีความเหมาะสมและสอดคล้องกับภารกิจที่ได้รับมอบหมาย ให้สำเร็จลุล่วงตามแผนงานและงบประมาณที่ตั้งไว้ รวมถึงการใช้ทรัพยากรที่มีอยู่อย่างจำกัดให้คุ้มค่าและเกิดประโยชน์สูงสุด จึงกำหนดความเสี่ยงที่อาจก่อให้เกิดความผิดพลาดทั้งปัจจัยภายในและปัจจัยภายนอกที่ไม่บรรลุวัตถุประสงค์ รวมถึงกลไกต่างๆ ที่นำมาใช้เพื่อประเมินและติดตามการดำเนินงานให้สำเร็จลุล่วงเป็นผลดีแก่ท้องถิ่น ดังนี้</p> <p>๑. กิจกรรมการบริหารงาน</p> <p>๑.๑ บุคลากรมีน้อยไม่เพียงพอต่องานที่ปฏิบัติงานอยู่</p> <p>๑.๒ การจัดระบบงานไม่สมดุล</p>	<p>ผลการประเมิน/ข้อสรุป</p> <p>สำนักงานปลัดองค์การบริหารส่วนตำบลบึงน้ำรักษ์ ได้วิเคราะห์ประเมินผลตามองค์ประกอบของมาตรฐานการควบคุมภายใน ตามพระราชบัญญัติวินัยการเงินการคลังของรัฐ พ.ศ. ๒๕๖๑ และกระทรวงการคลังได้มีหนังสือด่วนมาก ที่ กค ๐๔๐๙.๓/ว ๑๐๕ ลงวันที่ ๕ ตุลาคม ๒๕๖๑ เรื่อง หลักเกณฑ์กระทรวงการคลังว่าด้วยมาตรฐานและหลักเกณฑ์ปฏิบัติการควบคุมภายในสำหรับหน่วยงานของรัฐ พ.ศ. ๒๕๖๑ และตามคำสั่งการแบ่งงานและมอบหมายหน้าที่ความรับผิดชอบและแต่งตั้งคณะกรรมการติดตามการประเมินระบบการควบคุมภายใน ของสำนักงานปลัดองค์การบริหารส่วนตำบลบึงน้ำรักษ์ ที่ ๕๐/๒๕๖๐ ลงวันที่ ๑๕ กุมภาพันธ์ พ.ศ. ๒๕๖๐ มีภารกิจ ๗ งาน คือ ๑.งานบริหารงานทั่วไป ๒.งานบริหารงานบุคคล ๓.งานวิเคราะห์นโยบายและแผน ๔.งานกฎหมายและคดี ๕.งานป้องกันและบรรเทาสาธารณภัย ๖.งานสาธารณสุขและสิ่งแวดล้อม ๗.งานส่งเสริมการเกษตร</p> <p>โดยวิเคราะห์ประเมินผลตามองค์ประกอบมาตรฐานการควบคุมภายใน พบความเสี่ยงในภารกิจ ๒ งาน คือ</p> <p>๑. กิจกรรมการบริหารงาน</p> <p>๒. กิจกรรมการประชาสัมพันธ์และเผยแพร่ข้อมูลข่าวสาร</p> <p>จากการติดตามผล พบว่า กิจกรรมในภารกิจทั้ง ๒ งาน มีการควบคุมปานกลาง บรรลุวัตถุประสงค์ของการควบคุมได้บ้าง แต่ยังคงต้องดำเนินการติดตามต่อไป</p>

องค์ประกอบการควบคุมภายใน	ผลการประเมิน/ข้อสรุป
สำนักงานปลัด (ต่อ)	
<p>๒. กิจกรรมการประชาสัมพันธ์และเผยแพร่ข้อมูลข่าวสาร</p> <p>๒.๑ บุคลากรไม่เพียงพอต่องานที่ปฏิบัติงานอยู่</p> <p>๒.๒ บุคลากรขาดความรู้ความชำนาญ</p> <p>๒.๓ ระบบอินเทอร์เน็ตไม่ดี</p> <p>๓. กิจกรรมการควบคุม</p> <p>๑. กิจกรรมการบริหารงาน</p> <p>๑.๑ เพิ่มจำนวนบุคลากรให้เพียงพอ</p> <p>๑.๒ วางแผนการจัดระบบงานให้เหมาะสม</p> <p>๒. กิจกรรมการประชาสัมพันธ์และเผยแพร่ข้อมูลข่าวสาร</p> <p>๒.๑ เพิ่มจำนวนบุคลากรให้เพียงพอ</p> <p>๒.๒ ส่งบุคลากรเข้ารับการอบรม</p> <p>๒.๓ ปรับปรุงระบบอินเทอร์เน็ต</p> <p>๔. สารสนเทศและการสื่อสาร</p> <p>มีการนำระบบสารสนเทศและการสื่อสาร เช่น Internet โทรศัพท์ โทรสาร มาใช้ในการปฏิบัติงาน การเก็บรวบรวมข้อมูลและการประมวลผลข้อมูลโดยใช้เทคโนโลยีขั้นสูง เพื่อลดขั้นตอนในการปฏิบัติงาน รวมทั้งขอความช่วยเหลือจากหน่วยงาน ด้านกฎหมายของกรมส่งเสริมฯ ไม่ว่าจะเป็นการซักถามข้อกฎหมาย แนวทางปฏิบัติต่างๆ</p> <p>๕. การติดตามประเมินผล</p> <p>มีการติดตามประเมินผล การประเมินคุณภาพของงานในการปฏิบัติหน้าที่ของแต่ละตำแหน่งงาน ซึ่งปรับปรุงและกำหนดวิธีการและรูปแบบในการปฏิบัติอย่างต่อเนื่อง โดยถือเป็นส่วนหนึ่งของการปฏิบัติงาน พร้อมทั้งให้คำแนะนำชักจูงแนวทางการปฏิบัติงานและรายงานผลผู้บริหารทราบเป็นระยะๆ</p>	<p>ในภาพรวมมีกิจกรรมควบคุมที่เหมาะสม เพียงพอและสอดคล้องกับกระบวนการบริหารความเสี่ยง โดยกำหนดกิจกรรมการควบคุมเพื่อลดความเสี่ยงให้อยู่ระดับที่รองรับได้ โดยผู้บริหารกำหนดนโยบายให้บุคลากรทุกคนทราบและเข้าใจวัตถุประสงค์ของกิจกรรมการควบคุมและแบ่งแยกหน้าที่ในการปฏิบัติงานเป็นลายลักษณ์อักษรเพื่อให้การปฏิบัติงานจริงบรรลุวัตถุประสงค์ของการควบคุมภายในและลดความเสี่ยงที่อาจเกิดขึ้น นอกจากนี้ยังได้นำเทคโนโลยีมาใช้ในกิจกรรมการควบคุม เพื่อการปฏิบัติงานของสำนักปลัดในการควบคุมความเสี่ยงต่างๆ</p> <p>ข้อมูลสารสนเทศและการสื่อสารภายในสำนักปลัดมีความเหมาะสม โดยได้นำระบบสารสนเทศที่มีอยู่มาใช้ในการสนับสนุนการปฏิบัติงานตามการควบคุมภายในที่กำหนด เช่น การใช้ระบบสารสนเทศการบริหารจัดการเพื่อวางแผนและประเมินผลการใช้จ่ายงบประมาณขององค์กรปกครองส่วนท้องถิ่น (e-Plan) เป็นข้อมูลในการวางแผนและติดตามประเมินผลการบริหารงาน และเป็นข้อมูลที่ผู้บริหารท้องถิ่นสามารถใช้ในการบริหารงานและตัดสินใจได้อย่างทันเวลา รวมถึงยังเป็นสื่อเชื่อมโยงข้อมูลระหว่างบุคลากรภายในองค์กรปกครองส่วนท้องถิ่น สำนักงานส่งเสริมการปกครองท้องถิ่นจังหวัด กรมส่งเสริมการปกครองท้องถิ่น หน่วยงานที่เกี่ยวข้อง และประชาชนผู้สนใจอีกด้วย นอกจากนี้สำนักปลัดได้จัดทำสื่อประชาสัมพันธ์ในรูปแบบต่างๆ เผยแพร่เรื่องที่สำคัญหรือนำสนใจทั้งภายในและภายนอกองค์กร</p> <p>สำนักงานปลัดยังมีระบบการติดตามผลที่เหมาะสม โดยผู้บริหารได้กำหนดระยะเวลาการประเมินติดตามผลการปฏิบัติงานตามระบบการควบคุมภายใน</p>

องค์ประกอบการควบคุมภายใน	ผลการประเมิน/ข้อสรุป
กองคลัง	
<p>๑.สภาพแวดล้อมการควบคุม</p> <p>๑.๑ กิจกรรมด้านการพัฒนาบุคลากร</p> <p>วิเคราะห์ ๓ แนวทางคือ วิเคราะห์จาก “ภารกิจงานประจำ” สภาพแวดล้อมภายใน และสภาพแวดล้อมภายนอก ดังต่อไปนี้</p> <p>(๑) วิเคราะห์จาก “ภารกิจงานประจำ” ตามโครงสร้างภายในคำสั่งแบ่งงาน แบ่งงานออกเป็น ๔ ฝ่ายดังนี้</p> <p>(๑.๑) ฝ่ายการเงิน เมื่อสำรวจประเมินระบบควบคุมภายในของภารกิจพบว่า มีการควบคุมภายในที่มีความพอเพียง ไม่พบความเสี่ยง</p> <p>(๑.๒) ฝ่ายบัญชี เมื่อสำรวจประเมินควบคุมภายในของภารกิจพบว่า มีการควบคุมภายในที่มีความเพียงพอไม่พบความเสี่ยง</p> <p>(๑.๓) ฝ่ายพัฒนาและจัดเก็บรายได้ เมื่อสำรวจประเมินควบคุมภายในของภารกิจ พบว่ามีการควบคุมภายในที่มีความเพียงพอ ไม่พบความเสี่ยง</p> <p>(๑.๔) ฝ่ายทะเบียนทรัพย์สินและพัสดุ เมื่อสำรวจประเมินควบคุมภายในของภารกิจ พบว่ามีการควบคุมภายในที่มีความเพียงพอ ไม่พบความเสี่ยง</p> <p>(๑.๕) ฝ่ายทะเบียนทรัพย์สินและพัสดุ เมื่อสำรวจประเมินควบคุมภายในของภารกิจ พบว่ามีการควบคุมภายในที่มีความเพียงพอ ไม่พบความเสี่ยง</p> <p>(๒) วิเคราะห์จาก “สภาพแวดล้อมภายใน” ตามคำสั่งแบ่งงานของส่วนการคลังที่๓๑๔/๒๕๕๙ ลงวันที่ ๒๗ ธันวาคม ๒๕๕๙ พบว่า</p> <p>๑.งานการเงินและบัญชี พบว่ามีจุดอ่อนคือ การประสานงานระหว่างบุคลากรยังไม่ครอบคลุมในทุกด้าน ทำให้การตัดยอดและการบันทึกยอดเงินไม่ครบถ้วนถูกต้อง</p> <p>๒.งานพัฒนาและจัดเก็บรายได้ พบว่ามีจุดอ่อนคือการจัดทำแผนที่ภาษีไม่แล้วเสร็จ ข้อมูลในการจัดเก็บยังไม่ครบถ้วนถูกต้อง</p> <p>๓.งานทะเบียนทรัพย์สินและพัสดุพบว่าการจัดทำทะเบียนคุมทรัพย์สินและการบันทึกซ่อมแซมทรัพย์สินไม่ครบถ้วน ไม่มีการบันทึกให้เป็นปัจจุบัน</p>	<p>ผลการประเมิน/ข้อสรุป</p> <p>กองคลัง มีภารกิจตามโครงสร้างและคำสั่งแบ่งงาน ๔ ฝ่าย คือฝ่ายการเงิน ฝ่ายบัญชี ฝ่ายพัฒนาและจัดเก็บรายได้ และฝ่ายทะเบียนทรัพย์สินและพัสดุ</p> <p>ประเมินระบบการควบคุมภายใน ตามองค์ประกอบมาตรฐานการควบคุมภายใน ตามระเบียบคณะกรรมการตรวจเงินแผ่นดินว่าด้วยการกำหนดมาตรฐานการควบคุมภายใน พ.ศ.๒๕๔๔ ปรากฏว่าพบจุดอ่อน ที่เป็นความเสี่ยง ต้องจัดการบริหารความเสี่ยงหรือกำหนดแผนการปรับปรุงระบบควบคุมภายใน ในภารกิจ ๔ กิจกรรม คือ</p> <p>(๑) กิจกรรมด้านการเบิกจ่ายเงิน</p> <p>(๒) กิจกรรมด้านการพัฒนาบุคลากร</p> <p>(๓) กิจกรรมด้านงานพัฒนาและจัดเก็บรายได้</p> <p>(๔) กิจกรรมด้านงานทะเบียนทรัพย์สินและพัสดุ</p> <p>ข้อสรุป จุดอ่อนและความเสี่ยง ภารกิจ ๔ กิจกรรมดังกล่าวข้างต้น</p> <p>ในการดำเนินการติดตามประเมินผล ต้องวางแผนการควบคุมต่อไป</p>

องค์ประกอบการควบคุมภายใน	ผลการประเมิน/ข้อสรุป
กองคลัง (ต่อ)	
<p>(๓) วิเคราะห์จาก “สภาพแวดล้อมภายนอก”</p> <p>๑.งานการเงิน สถานที่ตั้งขององค์การบริหารส่วนตำบลบึงน้ำรักษ์ ตั้งอยู่ ต.บึงน้ำรักษ์ อ.บางน้ำเปรี้ยว จ.ฉะเชิงเทรา ในเขตพื้นที่อบต.ไม่มีธนาคารจึงต้องไปรับเงินและนำส่งเงินที่ธนาคารในเขตอำเภอบางน้ำเปรี้ยว ที่มีธนาคารตั้งอยู่ ซึ่งมีเส้นทางในการเดินทางไป – กลับ ใช้เวลาเดินทางประมาณ ๑ ชั่วโมง ทำให้ไม่สามารถนำเงินไปฝากธนาคารได้ทุกวัน</p> <p>๒.งานพัฒนาจัดเก็บรายได้ พบจุดอ่อนคือเนื่องจากเจ้าของทรัพย์สินในท้องที่อบต.บึงน้ำรักษ์ ส่วนใหญ่มีได้อาศัยอยู่ในพื้นที่ทำให้การจัดเก็บภาษีเกิดความยุ่งยาก และล่าช้า</p> <p>๒. การประเมินความเสี่ยง</p> <p>(๒.๑) กิจกรรมด้านการเบิกจ่ายเงิน</p> <p>เป็นความเสี่ยงในด้านการวางฎีกาและการอนุมัติฎีกาเบิกจ่าย เนื่องจากยอดเงินงบประมาณไม่ถูกต้องและไม่บันทึกงบประมาณที่ก่อหนี้ผูกพัน อาจทำให้ในการวางแผนด้านงบประมาณผิดพลาด</p> <p>(๒.๒.) กิจกรรม ด้านการพัฒนาบุคลากร</p> <p>(๒.๒.๑) เป็นความเสี่ยงด้านประสิทธิภาพของบุคลากรเจ้าหน้าที่มีการโอนย้าย ลาออก ทำให้การทำงานหยุดชะงัก</p> <p>๒.การประเมินความเสี่ยง</p> <p>(๒.๑) กิจกรรมด้านการเบิกจ่ายเงิน</p> <p>เป็นความเสี่ยงในด้านการวางฎีกาและการอนุมัติฎีกาเบิกจ่ายเนื่องจากยอดเงินงบประมาณไม่ถูกต้องและไม่บันทึกงบประมาณที่ก่อหนี้ผูกพัน อาจทำให้ในการวางแผนด้านงบประมาณผิดพลาด</p> <p>(๒.๒) กิจกรรมด้านการพัฒนาบุคลากร</p> <p>เป็นความเสี่ยงด้านประสิทธิภาพของบุคลากรขาดทักษะการปฏิบัติงาน ต้องเข้ารับการอบรมแต่ละงานตามหน้าที่ตามมาตรฐานกำหนดตำแหน่งเพื่อเพิ่มประสิทธิภาพในการทำงานและเพิ่มปริมาณที่มีคุณภาพมากขึ้น</p> <p>(๒.๓) กิจกรรมด้านงานพัฒนาและจัดเก็บรายได้</p> <p>เป็นความเสี่ยงด้านประสิทธิภาพ เนื่องจากไม่มีการจัดทำแผนที่ภาษีให้เป็นปัจจุบัน และถูกต้องตรงกับสำนักงานที่ดินให้ลูกหนี้ภาษีบำรุงท้องที่ไม่ตรงกับความเป็นจริง รวมถึง</p>	

องค์ประกอบการควบคุมภายใน	ผลการประเมิน/ข้อสรุป
กองคลัง (ต่อ)	
<p>เจ้าของทรัพย์สิน มิได้อาศัยอยู่ในเขตพื้นที่ ทำให้การเร่งรัดการจัดเก็บภาษีล่าช้า</p> <p>(๒.๔) กิจกรรมด้านงานทะเบียนทรัพย์สินและพัสดุ เจ้าหน้าที่ไม่จัดทำทะเบียนคุมทรัพย์สินครบถ้วน และบันทึกรายการซ่อมแซมไม่ครบถ้วนเป็นปัจจุบัน</p> <p>๓.กิจกรรมการควบคุม</p> <p>(๓.๑) การพัฒนาบุคลากร</p> <p>(๓.๑.๑) ส่งเจ้าหน้าที่ไปศึกษา อบรมเกี่ยวกับงานในส่วนที่ตนดูแล ขอคำแนะนำในเรื่องวิธีการปฏิบัติงานจาก อปท. อื่นๆและจากหน่วยงานของจังหวัด</p> <p>(๓.๑.๒) ให้หัวหน้ากองคลัง ซึ่งมีความรู้ความเข้าใจวิธีการปฏิบัติงาน กำกับดูแลแนะนำในเรื่องวิธีการปฏิบัติงานอย่างใกล้ชิด เพื่อให้เจ้าหน้าที่ได้ฝึกฝนและลงมือปฏิบัติงานได้ถูกต้องตามระเบียบ ดูแล ขอคำแนะนำในเรื่องวิธีการปฏิบัติงานจาก อปท. อื่นๆและจากหน่วยงานของจังหวัด</p> <p>(๓.๑.๒) ให้หัวหน้ากองคลัง ซึ่งมีความรู้ความเข้าใจวิธีการปฏิบัติงาน กำกับดูแลแนะนำในเรื่องวิธีการปฏิบัติงานอย่างใกล้ชิด เพื่อให้เจ้าหน้าที่ได้ฝึกฝนและลงมือปฏิบัติงานได้ถูกต้องตามระเบียบ</p> <p>๔.สารสนเทศและการสื่อสาร</p> <p>(๔.๑) นำระบบ Internet มาช่วยในการบริหารและการปฏิบัติราชการ อบต.บึงน้ำรักษ์ มีระบบ Internet ที่มีประสิทธิภาพทำให้การบริหารงานคล่องแคล่วอยู่ห่างไกล แต่ก็ไม่สามารถรับรู้ข่าวสารได้ทันเวลา สามารถตรวจเช็คข้อมูลได้จากระบบ Internet เช่น ระเบียบกระทรวงมหาดไทยว่าด้วยการรับเงิน การเบิกจ่ายเงิน การฝากเงิน การเก็บรักษาเงิน และการตรวจเงินขององค์กรปกครองส่วนท้องถิ่น พ.ศ. ๒๕๔๗</p> <p>(๔.๒) การประสานงานภายในและภายนอก</p> <p>(๔.๒.๑.) การติดต่อประสานงานภายในอบต.บึงน้ำรักษ์ แต่งตั้งพนักงานข้าราชการเป็นกรรมการรับเงิน เป็นกรรมการนำส่งเงิน</p> <p>(๔.๒.๒.) เพื่อความปลอดภัยในการรับเงินและการเดินทางไปฝากเงินที่ธนาคารในเขตอำเภอบางน้ำเปรี้ยว จึงแต่งตั้งคณะกรรมการในการรับเงิน - การนำเงินส่งตามระเบียบ ทุกครั้ง</p>	

องค์ประกอบการควบคุมภายใน	ผลการประเมิน/ข้อสรุป
กองคลัง (ต่อ)	
<p>(๔.๒.๓) การติดต่อประสานงานกับหน่วยงานภายนอก เช่น อบต.ใกล้เคียง เทศบาล ท้องถิ่นอำเภอ ท้องถิ่นจังหวัด และลูกหนี้ในการจัดเก็บรายได้ต่างๆ เช่น กรณีไฟฟ้าที่อบต. ดับ จึงไม่สามารถใช้ข่าวสารทาง Internet ได้ ก็ให้ติดต่อประสานขอข้อมูลจาก อบต.หรือเทศบาลใกล้เคียง</p> <p>(๔.๒.๔) การติดต่อประสานงานทางโทรศัพท์และโทรสาร มีโทรศัพท์ โทรสารที่ใช้ในการติดต่อประสานงาน เช่น โทรศัพท์ไปสอบถามส่วนกลาง และขอให้ช่วย Fax ระเบียบกฎหมายและหนังสือสั่งการให้ด้วย</p> <p>๕.การติดตามประเมินผล</p> <p>ปรับปรุงให้ใช้แบบรายงานผลการปฏิบัติงาน ประจำเดือน เป็นเครื่องมือในการติดตามประเมินผล รวมทั้งใช้ระบบสารสนเทศและการสื่อสาร โทรศัพท์ โทรสารและหนังสือสอบถามไปที่สำนักงานท้องถิ่นจังหวัด สำนักงานบริหารงานคลังท้องถิ่น และกรมส่งเสริมการปกครองท้องถิ่น</p> <p>โดยดำเนินการติดตามประเมินผลอย่างต่อเนื่อง และรายงานผลการดำเนินการให้ผู้บังคับบัญชาและนายก อบต. ทราบผลการดำเนินงานอย่างต่อเนื่อง</p>	

องค์ประกอบการควบคุมภายใน	ผลการประเมิน/ข้อสรุป
กองช่าง	
<p>๑. สภาพแวดล้อมการควบคุม</p> <p>ผู้บริหารในกองช่างได้สร้างบรรยากาศของการควบคุมเพื่อให้เกิดทัศนคติที่ดีในการควบคุมโดยให้ความสำคัญกับความซื่อสัตย์ จริยธรรม และความโปร่งใสในการดำเนินงาน มีการบริหารจัดการที่สอดคล้องกับหลักธรรมาภิบาล มีการกำหนดแนวทางที่ชัดเจนต่อการปฏิบัติหน้าที่ถูกต้องและที่ไม่ถูกต้อง รวมทั้งปฏิบัติตนเป็นแบบอย่าง บุคลากรเข้าใจขอบเขต อำนาจหน้าที่ รวมทั้งมีความรู้ความสามารถและทักษะในงานที่ได้รับมอบหมาย</p> <p>๒. การประเมินความเสี่ยง</p> <p>มีการกำหนดวัตถุประสงค์และเป้าหมายในการดำเนินงาน/กิจกรรมต่าง ๆ อย่างชัดเจน สอดคล้อง และเชื่อมโยงกันในการที่จะทำงานให้สำเร็จ มีการระบุความเสี่ยง อาจมีผลกระทบต่อการบรรลุตามวัตถุประสงค์ที่กำหนดไว้ มีการวิเคราะห์ความเสี่ยงและการจัดการความเสี่ยงที่เหมาะสม</p> <p>๓. กิจกรรมการควบคุม</p> <p>มีนโยบายและวิธีปฏิบัติงานที่ทำให้มั่นใจได้ว่า เมื่อนำไปปฏิบัติแล้วจะเกิดผลสำเร็จตามที่ได้กำหนดไว้ กิจกรรมควบคุมจะชี้ให้ผู้ปฏิบัติงานเห็นถึงความเสี่ยงที่อาจเกิดขึ้น ทำให้เกิดความระมัดระวังและสามารถปฏิบัติงานให้สำเร็จตามวัตถุประสงค์</p> <p>๔. สารสนเทศและการสื่อสาร</p> <p>มีระบบข้อมูลสารสนเทศที่เชื่อมโยงกับการปฏิบัติงานเหมาะสมต่อความต้องการของผู้ใช้ ในรูปแบบที่ช่วยให้ผู้ใช้ข้อมูลสามารถนำไปใช้ปฏิบัติหน้าที่ได้อย่างมีประสิทธิภาพ และประสิทธิผล บรรลุวัตถุประสงค์ของการดำเนินงาน</p> <p>๕. การติดตามประเมินผล</p> <p>มีการติดตามประเมินผลการควบคุมภายในและประเมินคุณภาพการปฏิบัติงานอย่างต่อเนื่อง โดยกำหนดวิธีติดตามการดำเนินงานตามระบบการควบคุมภายในอย่างต่อเนื่อง และให้เป็นส่วนหนึ่งของการดำเนินงานตามปกติ หากพบข้อบกพร่องได้มีการดำเนินการแก้ไขข้อบกพร่องทันที</p>	<p>สภาพแวดล้อมการควบคุมของกองช่าง อดต.บึงน้ำรักษ์ในภาพรวมเหมาะสม และมีส่วนทำให้การควบคุมภายในมีประสิทธิผล มีกิจกรรมที่บรรลุวัตถุประสงค์ (ความเสี่ยงเดิม ในงวดปีที่ผ่านมา) คือ</p> <p>๑. กิจกรรมการให้ประชาชนมีส่วนร่วมในการตรวจการจ้าง อย่างไรก็ตาม มีการเปลี่ยนแปลงของระเบียบกฎหมาย หนังสือสั่งการ หลักเกณฑ์ แนวทาง ที่มีการแก้ไขหรือเพิ่มเติมในส่วนที่เกี่ยวข้องกับการปฏิบัติงาน ทำให้มีเรื่องที่ต้องปรับปรุง ดังนี้</p> <p>๑. งานออกแบบและควบคุมอาคาร</p> <p>๑.๑ การออกแบบ และการเขียนแบบแปลนงานก่อสร้าง</p> <ul style="list-style-type: none"> - มีการประเมินความเสี่ยงโดยนำกระบวนการบริหารความเสี่ยงที่ใช้กันอย่างแพร่หลายมาใช้ และมีการจัดการกับความเสี่ยงต่าง ๆ ที่ผ่านขั้นตอนการประเมินความเสี่ยงอย่างเป็นระบบ รวมทั้งยังสามารถกำหนดแนวทางป้องกันความเสี่ยงที่อาจเกิดขึ้นในอนาคตจากปัจจัยต่าง ๆ ที่เปลี่ยนแปลงไปจากเครื่องมือที่นำมาใช้ - มีกิจกรรมควบคุมที่มีความเหมาะสม เพียงพอ และสอดคล้องกับกระบวนการบริหารความเสี่ยงตามสมควร โดยกิจกรรมควบคุมเป็นส่วนหนึ่งของการปฏิบัติงานตามปกติ โดยผู้บริหารและหัวหน้างาน กำกับดูแลให้มีการปฏิบัติตามอย่างเคร่งครัด อย่างไรก็ตาม งานในส่วนการออกแบบยังพบข้อผิดพลาด ยังต้องมีการปรับปรุงกิจกรรมควบคุมเพิ่มเติม ซึ่งได้รายงานไว้แล้ว - ข้อมูลสารสนเทศและการสื่อสารมีความเหมาะสม มีระบบสารสนเทศที่สามารถใช้ได้ครอบคลุมทุกสำนัก/กอง รวมทั้งจัดหารูปแบบการสื่อสารที่ชัดเจน ทันเวลาและสะดวกต่อตัวผู้ใช้ ผ่านระบบเครือข่าย รวมทั้งได้จัดทำสื่อประชาสัมพันธ์ในรูปแบบต่าง ๆ เผยแพร่ทั้งภายนอกและภายในองค์กร - ผู้บริหารมีการติดตามการปฏิบัติตามระบบการควบคุมภายในอย่างต่อเนื่อง และสิ้นปีมีการประเมินตนเองร่วมกันระหว่างผู้บริหารและเจ้าหน้าที่ รวมทั้งมีการประเมินอิสระ โดยผู้ตรวจสอบภายใน ผลการประเมินมีการจัดทำรายงานพร้อมข้อเสนอแนะ เสนอผู้บริหารระดับสูง เพื่อสั่งการแก้ไขและกำหนดไว้ในแผนปฏิบัติงานประจำปีต่อไป

องค์ประกอบการควบคุมภายใน	ผลการประเมิน/ข้อสรุป
กองการศึกษา ศาสนาและวัฒนธรรม	
<p>๑. สภาพแวดล้อมการควบคุม</p> <p>สภาพแวดล้อมภายในกองการศึกษา ศาสนาและวัฒนธรรม มีการแบ่งภาระหน้าที่รับผิดชอบ ดังนี้</p> <ol style="list-style-type: none"> ๑. งานด้านบริหารการศึกษา ๒. งานด้านศูนย์พัฒนาเด็กเล็ก ๓. งานด้านศาสนาและวัฒนธรรม ๔. งานด้านกีฬาและนันทนาการ ๕. งานกิจกรรมเด็กและเยาวชน ๖. จัดทำและเสนองบประมาณเกี่ยวกับงานทางการศึกษา ศาสนาและวัฒนธรรม ๗. จัดทำฎีกาเบิก-จ่ายและเอกสารต่างๆ ที่เกี่ยวข้องกับงานกองการศึกษา ศาสนาและวัฒนธรรม ๘. งานธุรการ งานหนังสือรับ งานหนังสือส่ง รวมถึงเรื่องร้องเรียนและเรื่องอื่นๆ ภายในพื้นที่ความรับผิดชอบ ๙. ปฏิบัติงานอื่นๆ ที่เกี่ยวข้องและได้รับมอบหมายงานกองการศึกษาฯ องค์การบริหารส่วนตำบลบึงน้ำรักษ์ มีข้าราชการ จำนวน ๘ คน พนักงานจ้าง จำนวน ๙ คน ประกอบด้วยพนักงานส่วนตำบล จำนวน ๒ คน พนักงานครูส่วนตำบล จำนวน ๖ คน และพนักงานจ้าง ตำแหน่งผู้ดูแลเด็ก จำนวน ๗ คน กระจายกันอยู่ตามศูนย์พัฒนาเด็กเล็ก จำนวน ๖ แห่ง จึงทำให้ครูผู้ดูแลเด็กไม่สามารถช่วยงานด้านอื่นๆ ได้ เนื่องจากการประสานงานขาดความคล่องตัว ศูนย์พัฒนาเด็กเล็กแต่ละแห่งอยู่ห่างไกลกัน ๑-๓ กิโลเมตร <p>กองการศึกษา ศาสนาและวัฒนธรรม มีการปรับปรุงคำสั่งแบ่งงาน มอบหมายงานให้บุคลากรที่ได้ปฏิบัติงานให้เป็นปัจจุบันอยู่เสมอ และมีการสนับสนุนให้บุคลากร ได้เข้ารับการฝึกอบรมในหลักสูตรที่เกี่ยวข้องอยู่เสมอ เพื่อเพิ่มประสิทธิภาพของการทำงาน</p> <p>สภาพแวดล้อมภายนอก มีความเสี่ยงทางด้านแนวทางปฏิบัติ ซึ่งกรมส่งเสริมการปกครองท้องถิ่นมีการปรับปรุงอยู่เสมอและการได้รับข้อมูลข่าวสารไม่ทั่วถึง</p> 	<p>กองการศึกษาฯ ได้วิเคราะห์ประเมินผลตามองค์ประกอบของมาตรฐานการควบคุมภายใน ตามระเบียบคณะกรรมการตรวจเงินแผ่นดิน ว่าด้วยการกำหนดมาตรฐานการควบคุมภายใน พ.ศ. ๒๕๔๔ พบว่า มีการจัดวางระบบอย่างเพียงพอ แต่ยังพบว่ามีกิจกรรมที่มีความเสี่ยงในการปฏิบัติหน้าที่ ดังนี้</p> <p>งานด้านศูนย์พัฒนาเด็กเล็ก</p> <ul style="list-style-type: none"> - ด้านบุคลากร ยังขาดความรู้ ความเข้าใจในงานด้านปฐมวัย ปริมาณงานมากกว่าปริมาณคน ระเบียบแนวทางปฏิบัติ มีการปรับปรุงเพิ่มเติมอยู่เสมอ - ด้านอาคารสถานที่ สิ่งแวดล้อมและความปลอดภัย ที่ยังต้องอาศัยความร่วมมือจากสถานศึกษาสังกัดสำนักงานคณะกรรมการการศึกษาขั้นพื้นฐาน (สพฐ.) ในการปรับปรุงต่อเติมอาคารสถานที่ ทั้งนี้มีการย้ายรวมศูนย์พัฒนาเด็กเล็ก จึงทำให้มีการปรับปรุงต่อเติมอยู่เสมอ รวมถึงเครื่องเล่นสนามกลางแจ้ง และ เครื่องเล่นสนามในร่ม ยังไม่เพียงพอต่อเด็กปฐมวัย <p>เพื่อปฏิบัติตามระเบียบกระทรวงมหาดไทยว่าด้วยรายได้และการจ่ายเงินของสถานศึกษา สังกัดองค์กรปกครองส่วนท้องถิ่น พ.ศ.๒๕๖๒</p>

องค์ประกอบการควบคุมภายใน	ผลการประเมิน/ข้อสรุป
กองการศึกษา ศาสนาและวัฒนธรรม (ต่อ)	
<p>๒. การประเมินความเสี่ยง</p> <p>งานด้านศูนย์พัฒนาเด็กเล็ก</p> <p>- ด้านบุคลากร ยังขาดความรู้ ความเข้าใจ เนื่องจากระเบียบแนวทางปฏิบัติ มีการปรับปรุงเพิ่มเติมอยู่เสมอ ศูนย์พัฒนาเด็กเล็กมีการย้ายรวมศูนย์ฯ ร่วมกับมีจำนวนเด็กเพิ่มขึ้น จึงทำให้ปริมาณงานมากกว่าปริมาณคน</p> <p>- ด้านอาคารสถานที่ สิ่งแวดล้อม ยังขาดความรู้ ความเข้าใจ ศูนย์พัฒนาเด็กเล็ก มีทั้งหมดจำนวน ๖ แห่ง มีการย้ายรวมศูนย์พัฒนาเด็กเล็ก จึงทำให้มีการปรับปรุงต่อเติมอยู่เสมอ เครื่องเล่นสนามกลางแจ้ง และ เครื่องเล่นสนามในร่ม ยังไม่เพียงพอต่อเด็กปฐมวัย และศูนย์พัฒนาเด็กเล็ก จำนวน ๕ แห่ง ยังต้องอาศัย อยู่กับอาคารเรียนของโรงเรียน (สพฐ.) จึงทำให้การดำเนินงานด้านสิ่งแวดล้อมและความปลอดภัย ไม่สะดวกเท่าที่ควร</p> <p>๓. กิจกรรมการควบคุม</p> <p>๓.๑ ปรับปรุงคำสั่งมอบหมายความรับผิดชอบให้เป็นปัจจุบัน</p> <p>๓.๒ สอบถามแนวทางปฏิบัติจากหน่วยงานที่เกี่ยวข้องอื่นๆ</p> <p>๓.๓ สอบถามแนวทางปฏิบัติจาก อปท.อื่นๆข้างเคียง</p> <p>๓.๔ แจ้งให้ผู้เกี่ยวข้องศึกษารายละเอียดของระเบียบที่เกี่ยวข้อง ให้เข้าใจ</p> <p>๓.๕ มีการส่งเสริมสนับสนุนให้เจ้าหน้าที่ได้รับการอบรมตามหลักสูตรที่เกี่ยวข้อง</p> <p>๔. สารสนเทศและการสื่อสาร</p> <p>๔.๑ มีการนำระบบสารสนเทศและการสื่อสารทุกรูปแบบมาบริหารความเสี่ยงและนำเสนอผู้บังคับบัญชาเป็นระยะๆ</p> <p>๔.๒ มีการประชุมชี้แจงแนวทางการปฏิบัติแก่ผู้ที่เกี่ยวข้องให้ได้รับทราบเพื่อถือปฏิบัติต่อไป</p> <p>๔.๓ มีโครงการพัฒนาคุณภาพการศึกษาด้วยเทคโนโลยีสารสนเทศ DLTV</p> <p>๕. การติดตามประเมินผล</p> <p>มีการปรับปรุงแนวทางปฏิบัติให้เป็นปัจจุบันอยู่เสมอ โดยการสอบถามผู้มีความรู้ในเรื่องนั้นๆ แต่งตั้งผู้รับผิดชอบในแต่ละหน้าที่ ศึกษาระเบียบที่เกี่ยวข้อง แต่ก็ยังมีความเสี่ยงอยู่ เนื่องจากผู้ที่ได้รับการแต่งตั้งให้รับผิดชอบ ไม่มีความรู้ความชำนาญในการปฏิบัติงานที่ได้รับการแต่งตั้งอย่างเพียงพอ</p>	

องค์ประกอบการควบคุมภายใน	ผลการประเมิน/ข้อสรุป
กองสวัสดิการสังคม	
<p>๑. สภาพแวดล้อมการควบคุม</p> <p>๑.๑สภาพแวดล้อมภายใน</p> <p>กองสวัสดิการสังคมมีจำนวนบุคลากรในการปฏิบัติงานจำนวนจำกัด คือ มีพนักงานส่วนตำบล จำนวน ๑ คน พนักงานจ้างตามภารกิจ จำนวน ๒ คน ซึ่งไม่สอดคล้องกับภารกิจที่ได้รับมอบหมายตามหลักการกระจายอำนาจการปกครองส่วนท้องถิ่น พ.ศ. ๒๕๔๒ จึงทำให้การการปฏิบัติหน้าที่เกิดความล่าช้าและเสร็จไม่ทันตามกำหนดเวลาที่ได้กำหนดไว้บุคลากรมีทัศนคติที่ดีต่อการปฏิบัติหน้าที่ที่มีความกระตือรือร้นในการปฏิบัติหน้าที่และให้ความร่วมมือในการปฏิบัติงานตามที่ได้รับมอบหมาย โครงสร้างขององค์กร การมอบหมายหน้าที่ความรับผิดชอบและจำนวนผู้ปฏิบัติงานเหมาะสมกับงานที่ปฏิบัติ กองสวัสดิการสังคมได้มีการปรับปรุงคำสั่งแบ่งงาน มอบหมายงานให้บุคลากรได้ปฏิบัติงานให้เป็นปัจจุบันเสมอและสนับสนุนให้บุคลากรเข้ารับการฝึกอบรมเพื่อเพิ่มประสิทธิภาพในการปฏิบัติงาน</p> <p>๑.๒ สภาพแวดล้อมภายนอก</p> <p>มีความเสี่ยงในการปฏิบัติงาน เนื่องจากบางกิจกรรมต้องเจ้าหน้าที่ในการปฏิบัติงานเพื่อความรอบครอบถูกต้องรวดเร็ว และมีประสิทธิภาพ</p> <p>๒. การประเมินความเสี่ยง</p> <p>กองสวัสดิการสังคมองค์การบริหารส่วนตำบลบึงน้ำรักษ์มีอำนาจหน้าที่ในการปฏิบัติงานให้สอดคล้องและเหมาะสมกับภารกิจที่ได้รับมอบหมายให้บรรลุวัตถุประสงค์</p> <p>๓. กิจกรรมการควบคุม</p> <p>ส่งเจ้าหน้าที่เข้ารับการฝึกอบรมให้ความรู้อยู่เสมอเพื่อเพิ่มศักยภาพของบุคลากรให้มีประสิทธิภาพในการทำงาน</p> <p>จัดทำแผนงานเพื่อดำเนินงานตามแผนที่ได้กำหนดไว้ให้บรรลุตามวัตถุประสงค์</p>	<p>ผลการประเมิน</p> <p>กองสวัสดิการสังคมองค์การบริหารส่วนตำบลได้ประเมินผลตามองค์ประกอบของมาตรฐานการควบคุมภายใน ตามระเบียบคณะกรรมการตรวจเงินแผ่นดินว่าด้วยการกำหนดมาตรฐานการควบคุมภายใน พ.ศ. ๒๕๔๔ และตามคำสั่งการแบ่งงานและมอบหมายหน้าที่ความรับผิดชอบ ที่ ๒๔๐/๒๕๖๒ ลงวันที่ ๒๔ กันยายน พ.ศ. ๒๕๖๒ พบว่า มีการควบคุมอย่างเพียงพอในการปฏิบัติหน้าที่เพื่อประสิทธิภาพของงาน แต่ยังมีงานบางส่วนที่จะต้องใช้ความระมัดระวัง ในการปฏิบัติหน้าที่ เพื่อความรอบครอบ</p>

องค์ประกอบการควบคุมภายใน	ผลการประเมิน/ข้อสรุป
กองสวัสดิการสังคม (ต่อ)	
<p>๔. สารสนเทศและการสื่อสาร</p> <p>ประชาสัมพันธ์ ผ่านทาง Internet หรือ ทางเว็บไซต์ของอบต. บึงน้ำรักษ์ เพื่อเป็นการประชาสัมพันธ์ สิทธิประโยชน์ ข้อมูลข่าวสารอย่างทั่วถึงและทันเหตุการณ์ให้แก่ประชาชนให้ได้รับทราบและปฏิบัติอย่างถูกต้อง</p> <p>๕. การติดตามประเมินผล</p> <p>มีการปรับปรุงและกำหนดรูปแบบการประเมินคุณภาพของการปฏิบัติงานอย่างต่อเนื่อง พร้อมทั้งให้คำแนะนำชักจูงการปฏิบัติงานและรายงานให้ผู้บริหารทราบ</p>	

สรุปผลการประเมิน

สำนักงานปลัด องค์การบริหารส่วนตำบลบึงน้ำรักษ์ จัดทำการวางระบบควบคุมภายใน ตามเอกสาร คำแนะนำ การจัดทำรายงานการควบคุมภายในตามพระราชบัญญัติวินัยการเงินการคลังของรัฐ พ.ศ.๒๕๖๑ ซึ่งในการจัดทำมีการวิเคราะห์ความเสี่ยงคือ

๑. กิจกรรมการการบริหารงาน
๒. กิจกรรมการประชาสัมพันธ์และเผยแพร่ข้อมูลข่าวสาร

มีแนวทางการควบคุมภายในเพื่อให้การปฏิบัติงาน ไม่สร้างความเสียหายต่อองค์กร เพียงพอและมีประสิทธิภาพพอสมควร

กองคลัง องค์การบริหารส่วนตำบลบึงน้ำรักษ์ ผลการประเมินพบว่ากิจกรรมด้านต่างๆ ที่อยู่ในงานกองคลัง มีความเสี่ยงในการปฏิบัติหน้าที่ จึงมีความจำเป็นต้องมีการควบคุมภายในที่ดีขึ้น ข้อสรุป มีความเสี่ยง ที่ต้องจัดการบริหารความเสี่ยงหรือกำหนดแผนการปรับปรุงระบบควบคุมภายใน ๔ รายการ คือ

๑. กิจกรรมด้านการเบิกจ่ายเงิน
๒. กิจกรรมด้านการพัฒนาบุคลากร
๓. กิจกรรมด้านงานพัฒนาและจัดเก็บรายได้
๔. กิจกรรมด้านงานทะเบียนทรัพย์สินและพัสดุ

รายงานประเมินผลและการปรับปรุงการควบคุมภายใน สำหรับกิจกรรมทั้ง ๔ ด้าน ยังพบความเสี่ยง ซ้ำยังไม่บรรลุภารกิจเนื่องจากเป็นเรื่องเกี่ยวกับ ระเบียบ กฎหมาย ที่ต้องพิจารณาอย่างรอบคอบ ซึ่งต้องติดตามผลต่อไป

กองช่าง องค์การบริหารส่วนตำบลบึงน้ำรักษ์ มีโครงสร้างการควบคุมภายในครบ ๕ องค์ประกอบ มีประสิทธิผลและเพียงพอที่จะทำให้การปฏิบัติงานประสบผลสำเร็จตามวัตถุประสงค์ อย่างไรก็ตามที่บางกิจกรรมที่ต้องปรับปรุงกระบวนการควบคุมเพื่อให้การปฏิบัติงานมีประสิทธิภาพและประสิทธิผลยิ่งขึ้น จึงได้กำหนดวิธีการและแผนการปรับปรุงการควบคุมภายในที่เหมาะสมไว้แล้ว

กองการศึกษา ศาสนาและวัฒนธรรม องค์การบริหารส่วนตำบลบึงน้ำรักษ์ องค์ประกอบของการควบคุมภายในทั้ง ๕ องค์ประกอบ พบว่ายังมีความเสี่ยงในการปฏิบัติหน้าที่ ที่ต้องจัดการบริหารความเสี่ยงหรือกำหนดแผนการปรับปรุงระบบควบคุมภายในคือ

งานด้านศูนย์พัฒนาเด็กเล็ก ปริมาณงานมากกว่าปริมาณคน และยังขาดประสบการณ์ด้านปฐมวัย สถานที่และเครื่องเล่นสนามกลางแจ้ง และเครื่องเล่นสนามในร่ม ยังไม่เพียงพอต่อเด็กปฐมวัย รวมถึงอาคารสถานที่ที่ยังต้องอาศัยความร่วมมือจากสถานศึกษาสังกัดคณะกรรมการการศึกษาขั้นพื้นฐาน(สพฐ.) ในการปรับปรุงต่อเติมอาคารสถานที่

ผลการประเมิน การติดตามประเมินการควบคุม มีการควบคุมไม่เพียงพอตามวัตถุประสงค์ ซึ่งต้องติดตามประเมินผลต่อไป

กองสวัสดิการสังคม องค์การบริหารส่วนตำบลบึงน้ำรักษ์ จากการวิเคราะห์โดยกำหนดโครงสร้างการควบคุมภายใน พบว่ามี ๒ กิจกรรมที่มีความเสี่ยงในการปฏิบัติงาน คือ โครงการสร้างหลักประกันรายได้ด้านสวัสดิการเบี้ยยังชีพผู้สูงอายุ และ โครงการสนับสนุนการเสริมสร้างสวัสดิการสังคมให้แก่คนพิการหรือทุพพลภาพ

จึงมีความจำเป็นจะต้องจัดทำแผนปรับปรุงการควบคุมเพื่อให้การดำเนินงาน บรรลุวัตถุประสงค์และมีประสิทธิภาพมากขึ้น

ลายมือชื่อ



(นายมนชัย โชะเฮง)

ตำแหน่ง นายกองค์การบริหารส่วนตำบลบึงน้ำรักษ์

วันที่ ๕ เดือน มกราคม พ.ศ.

รายงานการประเมินผลการควบคุมภายใน
(แบบ ปค. ๕)
สำหรับระยะเวลาการดำเนินงานสิ้นสุด
ประจำปีงบประมาณ พ.ศ. ๒๕๖๓

องค์การบริหารส่วนตำบลบึงน้ำรักษ์
รายงานการประเมินผลการควบคุมภายใน
สำหรับระยะเวลาการดำเนินงานสิ้นสุดวันที่ ๓๐ กันยายน ๒๕๖๓

ภารกิจตามกฎหมายที่จัดตั้ง หน่วยงานของรัฐ หรือภารกิจตามแผนการ ดำเนินการ หรือภารกิจอื่นๆ ที่สำคัญ ของหน่วยงานของรัฐ/ วัตถุประสงค์	ความเสี่ยง	การควบคุมภายใน ที่มีอยู่	การประเมินผล การควบคุมภายใน	ความเสี่ยง ที่ยังมีอยู่	การปรับปรุง การควบคุมภายใน	กำหนด เสร็จ/ หน่วยงาน ที่รับผิดชอบ
สำนักงานปลัด						
๑.กิจกรรม การบริหารงานภายในสำนัก วัตถุประสงค์ เพื่อให้การบริหารงาน ภายใน สำนัก ปลัด มี ประสิทธิภาพให้บริการและ ตอบสนองความต้องการ ของประชาชนได้อย่างดี ยิ่งขึ้น	๑.บุคลากรมีน้อย ไม่เพียงพอต่องาน ที่ปฏิบัติงานอยู่ ๒ . ก า ร จั ด ระ บ บ ง า น ไม่ สมดุล	๑. การเพิ่มจำนวน บุคลากร ๒ . ว าง แ พ น ก า ร จั ด ระ บ บ ง า น ให้เหมาะสม	๑.การควบคุมที่จำนวน บุคลากรสามารถเพิ่มได้ แต่ก็ ลดลงด้วยการโอน-ย้าย ไม่ สามารถควบคุมจำนวนคน ได้ ๒. ด้านการวางแผนได้มี การออกคำสั่งมอบหมาย งาน แบ่งงานใหม่ เพื่อ กระจายงานทำให้สามารถ ควบคุมความเสี่ยงได้ พอสมควร	๑.เพิ่มจำนวนบุคลากรที่ไม่ สามารถหาบุคลากรที่เป็น ข้าราชการได้	๑. จัด ทำ แ พ น ง า น แ พ น อั ต ร า ก ำ ลั ง ร วม ถึง ก า ร ประชุม ผู้บริหารเพื่อหาทางแก้ไข ต่อไป	กันยายน ๒๕๖๓ สำนักงาน ปลัด

องค์การบริหารส่วนตำบลบึงนารางค์
รายงานการประเมินผลการควบคุมภายใน
สำหรับระยะเวลาการดำเนินงานสิ้นสุดวันที่ ๓๐ กันยายน ๒๕๖๓

ภารกิจตามกฎหมายที่จัดตั้ง หน่วยงานของรัฐ หรือภารกิจตามแผนการ ดำเนินการ หรือภารกิจอื่นๆ ที่สำคัญ ของหน่วยงานของรัฐ/ วัตถุประสงค์	ความเสี่ยง	การควบคุมภายใน ที่มีอยู่	การประเมินผล การควบคุมภายใน	ความเสี่ยง ที่ยังมีอยู่	การปรับปรุง การควบคุมภายใน	กำหนด เสร็จ/ หน่วยงาน ที่รับผิดชอบ
สำนักงานปลัด (ต่อ)						
๒.กิจกรรม การประชาสัมพันธ์และ เผยแพร่ข้อมูลข่าวสาร วัตถุประสงค์ เพื่อให้ประชาสัมพันธ์และ เผยแพร่ข้อมูลข่าวสารมี ประสิทธิภาพ และ ประสิทธิภาพ สามารถ ตอบสนองความต้องการ ของประชาชนได้อย่าง รวดเร็วและถูกต้อง	๑.บุคลากรไม่ เพียงพอต่องานที่ ปฏิบัติงานอยู่ ๒.บุคลากรขาด ความรู้ความ ชำนาญ ๓.ระบบ อินเทอร์เน็ตไม่ดี	๑.เพิ่มจำนวนบุคลากรให้ เพียงพอ ๒.ส่งบุคลากรเข้ารับการ อบรม ๓.ปรับปรุงระบบ อินเทอร์เน็ต	๑.มีการปรับปรุง เจ้าหน้าที่ที่ปฏิบัติงาน ด้านนี้โดยตรงสามารถ ควบคุมความเสี่ยงได้ พอสมควร ๒.มีการอบรมให้ความรู้ สามารถควบคุมความ เสี่ยงได้พอสมควร ๓.มีการปรับปรุงระบบ อินเทอร์เน็ต แต่ยังมี ความล่าช้าในข้อมูลยัง ไม่สามารถควบคุมความ เสี่ยงได้	๑.ยังควรต้องมีการปรับปรุง ข้อมูลที่จะนำมาเผยแพร่ ต้องขอความร่วมมือจากทุก สำนัก/กอง ๒.ควรรหาหลักสูตรการ ฝึกอบรมอย่างต่อเนื่อง	๑.จัดทำคำสั่งการมอบหมาย งานและคำสั่งศูนย์ข้อมูล ข่าวสาร ๒.การอบรมให้ความรู้ ๓.ปรับปรุงระบบสารสนเทศ	กันยายน ๒๕๖๓ สำนักงาน ปลัด

องค์การบริหารส่วนตำบลบึงนารางค์
รายงานการประเมินผลการควบคุมภายใน
สำหรับระยะเวลาการดำเนินงานสิ้นสุดวันที่ ๓๐ กันยายน ๒๕๖๓

ภารกิจตามกฎหมายที่จัดตั้ง หน่วยงานของรัฐ หรือภารกิจตามแผนการ ดำเนินการ หรือภารกิจอื่นๆ ที่สำคัญ ของหน่วยงานของรัฐ/ วัตถุประสงค์	ความเสี่ยง	การควบคุมภายใน ที่มีอยู่	การประเมินผล การควบคุมภายใน	ความเสี่ยง ที่ยังมีอยู่	การปรับปรุง การควบคุมภายใน	กำหนด เสร็จ/ หน่วยงาน ที่รับผิดชอบ
กองคลัง						
1.ด้านการเบิกจ่ายเงิน วัตถุประสงค์ - เพื่อให้การปฏิบัติงานด้าน การตรวจฎีกา การเบิก จ่ายเงิน เป็นไปด้วยความ ถูกต้อง	- เป็นความเสี่ยงในด้าน การวางฎีกาและการ อนุมัติฎีกาเบิกจ่าย เนื่องจากยอดเงิน งบประมาณไม่ถูกต้อง และไม่บันทึก งบประมาณที่ก่อหนี้ ผูกพัน อาจทำให้ใน การวางแผนด้าน งบประมาณผิดพลาด	- การปฏิบัติงานด้านการ ตรวจฎีกา การเบิก จ่ายเงิน เป็นไปด้วย ความถูกต้อง ตาม ระเบียบ	- ยังพบจุดอ่อนเนื่องจาก ประสานงานระหว่าง เจ้าหน้าที่ พัสดผู้จัดทำสัญญา และ เจ้าหน้าที่การเงินผู้ควบคุม ยอดเงินคงเหลือตาม งบประมาณ ทำให้งบประมาณที่ ผูกพันงบประมาณแล้ว แต่ยังไม่ ถูกบันทึกในทะเบียนคุม งบประมาณ - การรับเงินคืนตามรายจ่าย ไม่ ลงในทะเบียนคุมเป็นปัจจุบัน	- ยอดเงินงบประมาณคงเหลือ ในบางหมวด ไม่ตรงกับ งบประมาณคงเหลือจริง	- จัดประชุมเจ้าหน้าที่ผู้ควบคุม ยอดงบประมาณ บันทึกยอดเงินที่ วางเบิกและที่ผูกพันแต่ยังไม่วาง เบิกเงินให้ครบถ้วนเป็นปัจจุบัน ตามขั้นตอน	กันยายน ๒๕๖๓ กองคลัง

องค์การบริหารส่วนตำบลบึงนารางค์
รายงานการประเมินผลการควบคุมภายใน
สำหรับระยะเวลาการดำเนินงานสิ้นสุดวันที่ ๓๐ กันยายน ๒๕๖๓

ภารกิจตามกฎหมายที่จัดตั้ง หน่วยงานของรัฐ หรือภารกิจตามแผนการ ดำเนินการ หรือภารกิจอื่นๆ ที่สำคัญ ของหน่วยงานของรัฐ/ วัตถุประสงค์	ความเสี่ยง	การควบคุมภายใน ที่มีอยู่	การประเมินผล การควบคุมภายใน	ความเสี่ยง ที่ยังมีอยู่	การปรับปรุง การควบคุมภายใน	กำหนด เสร็จ/ หน่วยงาน ที่รับผิดชอบ
กองคลัง (ต่อ)						
2.กิจกรรมด้านบุคลากรที่ ปฏิบัติงาน วัตถุประสงค์ - เพื่อให้ผู้ปฏิบัติงานด้าน การเงินและบัญชี,ด้านการ จัดเก็บรายได้และด้านพัสดุ มีประสิทธิภาพ เจ้าหน้าที่มีการ โอนย้าย ลาออก ทำให้การทำงาน หยุดชะงัก	- เป็นความเสี่ยง ด้านประสิทธิภาพ ของบุคลากร เจ้าหน้าที่มีการ โอนย้าย ลาออก ทำให้การทำงาน หยุดชะงัก	- การปฏิบัติงานด้าน การเงินและบัญชีด้านการ จัดเก็บรายได้และด้าน พัสดุ	- ยังพบจุดอ่อนเนื่องจาก บุคลากรที่ได้รับการบรรจุ แต่งตั้งเข้ามาใหม่ ยังขาด ขาดความรู้และขาด ประสบการณ์ ในตำแหน่ง หน้าที่ที่ท่า ควรส่งเสริมให้ เข้ารับการฝึกอบรม เพื่อ เพิ่มพูนความรู้และ ประสบการณ์	- เจ้าหน้าที่ยังขาดความรู้และ ประสบการณ์ในการปฏิบัติงาน	- จัดส่งเจ้าหน้าที่เข้ารับการ ฝึกอบรมระเบียบ กฎหมายที่ เกี่ยวข้องกับการปฏิบัติ - จัดประชุมเจ้าหน้าที่ให้ปฏิบัติงาน ให้ถูกต้องตามขั้นตอน	กันยายน ๒๕๖๓ กองคลัง

องค์การบริหารส่วนตำบลบึงนารางค์
รายงานการประเมินผลการควบคุมภายใน
สำหรับระยะเวลาการดำเนินงานสิ้นสุดวันที่ ๓๐ กันยายน ๒๕๖๓

ภารกิจตามกฎหมายที่จัดตั้ง หน่วยงานของรัฐ หรือภารกิจตามแผนการ ดำเนินการ หรือภารกิจอื่นๆ ที่สำคัญ ของหน่วยงานของรัฐ/ วัตถุประสงค์	ความเสี่ยง	การควบคุมภายใน ที่มีอยู่	การประเมินผล การควบคุมภายใน	ความเสี่ยง ที่ยังมีอยู่	การปรับปรุง การควบคุมภายใน	กำหนด เสร็จ/ หน่วยงาน ที่รับผิดชอบ
กองคลัง (ต่อ)						
3.กิจกรรมด้านงานพัฒนา และจัดเก็บรายได้ วัตถุประสงค์ - เพื่อให้งานพัฒนาและ จัดเก็บรายได้มี ประสิทธิภาพ สามารถ จัดเก็บรายได้ครบถ้วน ทำ ให้รายได้เพิ่มขึ้นและลด ยอดลูกหนี้ค้างชำระให้น้อยลง	- การจัดทำแผนที่ภาษีไม่ เป็นปัจจุบันและไม่ ถูกต้องตรงกับสำนักงาน ที่ดิน ลูกหนี้ภาษีบำรุง ท้องที่ไม่ตรงกับความ เป็นจริง รวมถึงเจ้าของ ทรัพย์สินไม่ได้อาศัยอยู่ใน เขตพื้นที่ ทำให้การ เร่งรัดการจัดเก็บภาษี ล่าช้า	-ทำแผนที่ภาษีและ ทะเบียนทรัพย์สิน -ทำทะเบียนทรัพย์สินให้ เป็นปัจจุบันโดย ประสานงานกับ สนง.ที่ดิน	- ยังไม่มีการจัดทำทะเบียน ทรัพย์สินและแผนที่ภาษีไม่มี การปรับปรุงข้อมูลให้ถูกต้อง เป็นปัจจุบัน	- ยังพบจุดอ่อน เนื่องจากการ จัดทำแผนที่ภาษียังไม่แล้วเสร็จ อยู่ระหว่างดำเนินการ	- จัดทำแผนที่ภาษีและทะเบียน ทรัพย์สิน - จัดทำทะเบียนทรัพย์สินให้เป็น ปัจจุบันโดยประสานกับ สนง.ที่ดิน	กันยายน ๒๕๖๓ กองคลัง

องค์การบริหารส่วนตำบลบึงนารางค์
รายงานการประเมินผลการควบคุมภายใน
สำหรับระยะเวลาการดำเนินงานสิ้นสุดวันที่ ๓๐ กันยายน ๒๕๖๓

ภารกิจตามกฎหมายที่จัดตั้ง หน่วยงานของรัฐ หรือภารกิจตามแผนการ ดำเนินการ หรือภารกิจอื่นๆ ที่สำคัญ ของหน่วยงานของรัฐ/ วัตถุประสงค์	ความเสี่ยง	การควบคุมภายใน ที่มีอยู่	การประเมินผล การควบคุมภายใน	ความเสี่ยง ที่ยังมีอยู่	การปรับปรุง การควบคุมภายใน	กำหนดเสร็จ/ หน่วยงาน ที่รับผิดชอบ
กองคลัง (ต่อ)						
4.กิจกรรมดำเนินงาน ทะเบียนทรัพย์สินและพัสดุ วัตถุประสงค์ - เพื่อให้ผู้ปฏิบัติงานด้าน งานพัสดุมีประสบการณ์ ความรู้ความชำนาญ ในการ ปฏิบัติงาน	- เจ้าหน้าที่ไม่จัดทำ ทะเบียนคุมทรัพย์สิน ครบถ้วน และบันทึก รายการซ่อมแซมไม่ ครบถ้วนเป็นปัจจุบัน	- การบันทึกรายการ ซ่อมแซม - การลงทะเบียนคุม ทรัพย์สิน	- ยังพบจุดอ่อนเนื่องจาก บุคลากรไม่เพียงพอทำให้ไม่ มีเจ้าหน้าที่ผู้รับผิดชอบ โดยตรง	- ทะเบียนคุมทรัพย์สินบันทึกไม่ ครบและบันทึกรายการ ซ่อมแซมไม่ครบถ้วน	- ตรวจสอบทะเบียนคุมทรัพย์สิน ให้ให้ครบถ้วนถูกต้อง - กำชับให้มีการบันทึกรายการ ซ่อมแซมทุกครั้งที่มีการซ่อมแซม ทรัพย์สินให้ครบถ้วนถูกต้อง	กันยายน ๒๕๖๓ กองคลัง

องค์การบริหารส่วนตำบลบึงนารางค์
รายงานการประเมินผลการควบคุมภายใน
สำหรับระยะเวลาการดำเนินงานสิ้นสุดวันที่ ๓๐ กันยายน ๒๕๖๓

ภารกิจตามกฎหมายที่จัดตั้ง หน่วยงานของรัฐ หรือภารกิจตามแผนการ ดำเนินการ หรือภารกิจอื่นๆ ที่สำคัญของ หน่วยงานของรัฐ/ วัตถุประสงค์	ความเสี่ยง	การควบคุม ภายใน ที่มีอยู่	การประเมินผล การควบคุมภายใน	ความเสี่ยง ที่ยังมีอยู่	การปรับปรุง การควบคุมภายใน	กำหนดเสร็จ/ หน่วยงาน ที่รับผิดชอบ
กองช่าง						
<p>๑. งานออกแบบและควบคุมอาคาร วัตถุประสงค์</p> <p>๑. เพื่อให้งานออกแบบ งานเขียนแบบ แปลน ถูกต้องครบถ้วน</p>	<p>๑. งาน ออกแบบและ ควบคุมอาคาร</p> <p>๑ .๑ ก า ร ออกแบบ และ การเขียนแบบ แปลน งาน ก่อสร้าง</p>	<p>มีการกำหนดแนว ทางการปฏิบัติงาน ประจำปี จาก หนังสือสั่งการ/ ระเบียบที่เกี่ยวข้อง</p>	<p>การกำหนดแนวทางการ ปฏิบัติงานรวมทั้งมีการ มอบหมายจากหนังสือสั่ง การมีผลดีต่อการควบคุม และติดตามในระดับหนึ่ง แต่ยังไม่เพียงพองานใน ส่วนการออกแบบยังพบ ข้อผิดพลาด</p>	<p>ความเสี่ยง</p> <p>๑. การออกแบบ และการเขียนแบบแปลนงาน ก่อสร้าง</p> <p>ผลกระทบ</p> <p>อาจทำให้การออกแบบล่าช้าอันเนื่องจาก ขั้นตอนของการออกแบบที่ต้องมีผู้มีใบอนุญาต รับรองแบบในบางงาน อาจทำให้งานก่อสร้างไม่ เป็นไปตามแบบ และอาจทำให้ต้องมีการแก้ไข แบบแปลนหรืองบประมาณงานก่อสร้าง รวมถึง สัญญาจ้าง หรืออาจมีความรับผิดชอบทางละเมิดของ เจ้าหน้าที่เกิดขึ้นได้</p> <p>สาเหตุ</p> <p>เนื่องจากบุคลากรไม่เพียงพอต่อปริมาณงาน และภารกิจที่รับผิดชอบ ความเร่งด่วน เร่งรัด ของงานบางโครงการทำให้อาจเกิดความผิดพลาด รวมถึงระเบียบ กฎหมายที่มีการเปลี่ยนแปลง แก้ไขเพิ่มเติมตลอดเวลา</p>	<p>๑. ดำเนินการสรุหา บุคลากรตามกรอบ อัตรากำลังให้ครบถ้วน เพียงพอต่อการปฏิบัติงาน หรือจ้างเหมาบริการในงาน ที่เกี่ยวข้องเพิ่มเติมให้ เพียงพอตามความ เหมาะสม</p> <p>๒. จัดส่งเจ้าหน้าที่ผู้มี หน้าที่รับผิดชอบเข้าร่วม อบรมเพื่อเพิ่มทักษะ เทคนิค ศึกษาระเบียบ กฎหมายที่เกี่ยวข้องเพื่อจะ ได้นำมาใช้ปฏิบัติหน้าที่ได้ อย่างถูกต้อง</p>	<p>กันยายน ๒๕๖๓ กองช่าง</p>

องค์การบริหารส่วนตำบลบึงนารางค์
รายงานการประเมินผลการควบคุมภายใน
สำหรับระยะเวลาการดำเนินงานสิ้นสุดวันที่ ๓๐ กันยายน ๒๕๖๓

ภารกิจตามกฎหมายที่จัดตั้ง หน่วยงานของรัฐ หรือภารกิจตามแผนการดำเนินการ หรือภารกิจอื่นๆ ที่สำคัญของ หน่วยงานของรัฐ/ วัตถุประสงค์	ความเสี่ยง	การควบคุมภายใน ที่มีอยู่	การประเมินผล การควบคุมภายใน	ความเสี่ยง ที่ยังมีอยู่	การปรับปรุง การควบคุมภายใน	กำหนดเสร็จ/ หน่วยงาน ที่รับผิดชอบ
กองสวัสดิการสังคม						
๑.กิจกรรม ๑.โครงการสร้างหลักประกันรายได้ ด้านสวัสดิการเบี้ยยังชีพผู้สูงอายุ ๒.โครงการสนับสนุนการเสริมสร้าง สวัสดิการสังคมให้แก่คนพิการหรือ ทุพพลภาพ วัตถุประสงค์ เพื่อสร้างหลักประกันรายได้ และยกระดับคุณภาพชีวิตคนพิการ และทุพพลภาพให้ดีขึ้น	๑.การเปลี่ยนแปลงที่ อยู่หรือย้ายที่อยู่ไม่ แจ้งให้ท้องถิ่นทราบ ๒.กรณีเสียชีวิตของ คนพิการไม่แจ้งให้ ท้องถิ่นทราบ	๑.ติดตาม สอบถาม ๒.ประเมินผลการ ปฏิบัติงาน ๓.ประชุมชี้แจงลาย ล ะ เ อ ย ด ใ ห้ คณะทำงานทราบ	๑.งบประมาณ ๒.ผู้มีสิทธิไม่สะดวกมา รับเบี้ยด้วยตัวเอง ๓.ไม่มอบอำนาจในการ รับเงิน	๑.กรณีเสียชีวิตไม่มีการ แจ้งมายัง อบต.ให้ทำ การจัดหน่วยออก	๑.แต่งตั้งคำสั่งมอบหมาย หน้าที่ความรับผิดชอบและ อำนาจหน้าที่อย่างชัดเจน ๒.ให้ประชาชนแสดงความ ความคิดเห็น จัดเวทีประชาคม หมู่บ้าน	กันยายน ๒๕๖๓ กองสวัสดิการ สังคม

ลายมือชื่อ



(นายมนชัย โช๊ะเฮง)

ตำแหน่ง นายกององค์การบริหารส่วนตำบลบึงนารางค์

วันที่ ๕ เดือน มกราคม พ.ศ. ๒๕๖๔

